

Résultats 1^{er} semestre 2014

Présentation aux analystes financiers
21.08.2014

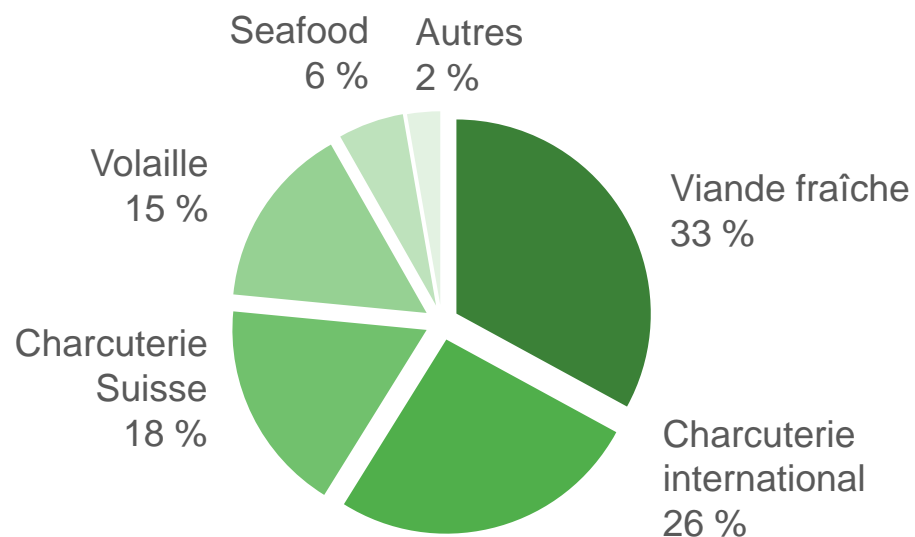


Groupe Bell – Vue d'ensemble



	S2014	S2013	
Chiffre d'affaires (en millions de CHF)	1'277	1'270	+0,6 %
Volumes de vente (t)	105'707	107'574	-1,7 %
EBITDA (en millions de CHF)	81,6	78,9	+3,4 %
Bénéfice semestriel (en millions de CHF)	27,9	24,5	+13,6 %
Personnel (postes à plein temps)	6'274	6'193	+1,3 %
Nombre d'usines de production	27	27	

Ventilation du chiffre d'affaires en % par groupes de produits



Bell Suisse 1/2



	S2014	S2013	
Chiffre d'affaires* (en millions de CHF)	917	894	+2,6 %
Volumes de vente* (t)	60'582	61'454	-1,4 %
Personnel (postes à plein temps)	3'326	3'318	+0,2 %
Nombre d'usines de production	10	10	



*incl. chiffre d'affaires/volumes avec autres divisions Bell



Faits majeurs 1^{er} semestre 2014

- > Evolution positive des résultats chez Bell Suisse.
- > 2^e trimestre solide en raison des fêtes de Pâques tardives et du bon démarrage de la saison des grillades en raison du beau temps.
- > Prix des matières premières stables ; sauf pour la viande de bœuf pour la transformation, qui a de nouveau nettement enchéri.
- > Initiatives lancées pour optimiser les processus et réduire les prix ; les premiers effets sont attendus en 2015.
- > Le tourisme de consommation à haut niveau a de nouveau augmenté.
- > Le projet de construction à Cheseaux-sur-Lausanne pour élargir les capacités de production pour les spécialités de charcuterie régionales progresse comme prévu ; mise en service normalement début 2015.

Bell Allemagne 1/2



	S2014	S2013	
Chiffre d'affaires* (en millions de CHF)	237	245	-3,0 %
Volumes de vente* (t)	31'643	32'074	-1,3 %
Personnel (postes à plein temps)	1'233	1'215	+1,5 %
Nombre d'usines de production	9	9	



*incl. chiffre d'affaires/volumes avec autres divisions Bell



Faits majeurs 1^{er} semestre 2014

- > Marché global en forte baisse à environ -5 % ; Bell Allemagne a pu gagner des parts de marché.
- > Evolution positive dans le segment du jambon cru, surtout dans les spécialités méditerranéennes.
- > Amélioration de la position sur le marché pour la saucisse cuite et les produits Convenience, obtenue grâce à des nouveautés attractives.
- > Relancement des marques stratégiques Abraham et ZIMBO et, partant, consolidation de l'exigence de qualité.
- > Programme démarré pour une réduction supplémentaire des frais d'exploitation ; les premiers effets sont attendus pour 2015.

Bell Europe de l'Est/Benelux 1/2



	S2014	S2013	
Chiffre d'affaires* (en millions de CHF)	85	94	-9,4 %
Volumes de vente* (t)	9'675	10'023	-3,5 %
Personnel (postes à plein temps)	1'313	1'241	+5,8 %
Nombre d'usines de production	2	2	
Nombre de points de vente	118	116**	

**au 31.12.2013



*incl. chiffre d'affaires/volumes avec autres divisions Bell



Faits majeurs 1^{er} semestre 2014

- > Evolution réjouissante en Pologne avec une nouvelle augmentation des volumes de ventes de 5 %. Les limites de capacités en Pologne ont désormais été atteintes ; une extension de la capacité de production est prévue pour pouvoir continuer la croissance.
- > En Hongrie, le volume des ventes au premier semestre est inférieur de 4,4 % à l'année précédente ; des ajouts importants à la liste n'ont pris effet qu'à partir de juin et entraîneront des progrès au 2^e semestre.
- > Bell Benelux continue à optimiser le portefeuille de produits : fort recul du volume mais création de valeur et, partant, situation de revenu nettement accrue.
- > L'activité des filiales en République tchèque et en Slovaquie ressent la forte pression du marché ; actuellement 118 points de vente.

Bell France 1/2



	S2014	S2013	
Chiffre d'affaires* (en millions de CHF)	49	51	-3,1 %
Volumes de vente* (t)	5'887	6'231	-5,5 %
Personnel (postes à plein temps)	402	418	-3,8 %
Nombre d'usines de production	6	6	



*incl. chiffre d'affaires/volumes avec autres divisions Bell



s majeurs 1^{er} semestre 2014

forte croissance du volume au cours des dernières années parfois dans des assortiments avec marges faibles ; le recul du volume au 1^{er} semestre résulte surtout de la renonciation aux produits à marge particulièrement faible.

Bénéfice brut ou création de valeur au niveau de l'année précédente malgré un volume des ventes plus faible.

Simplification de l'organisation début 2015 du fait du regroupement des diverses unités d'organisation sous un même toit.

perspectives



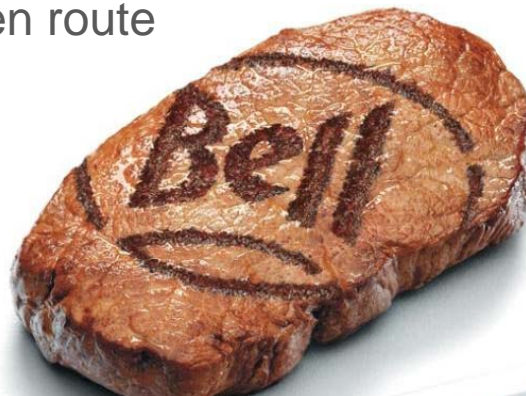
perspectives pour le 2^e semestre 2014 du groupe Bell

Les conditions de marché et les conditions cadres restent tendues.

On attend un apaisement dans les prix des matières premières pour la viande et le porc.

En fonction du temps, de la conjoncture et de la suite de l'évolution des prix des matières premières au 2^e semestre, on attend une amélioration supplémentaire des résultats par rapport à l'année précédente.

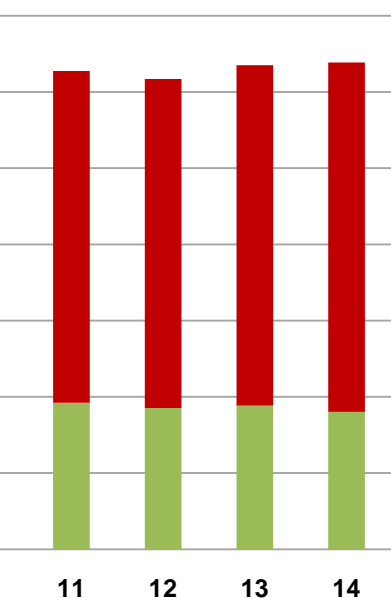
Poursuite systématique des initiatives mises en route pour l'amélioration de l'efficacité.



Groupe Bell : Chiffre d'affaires



CHF



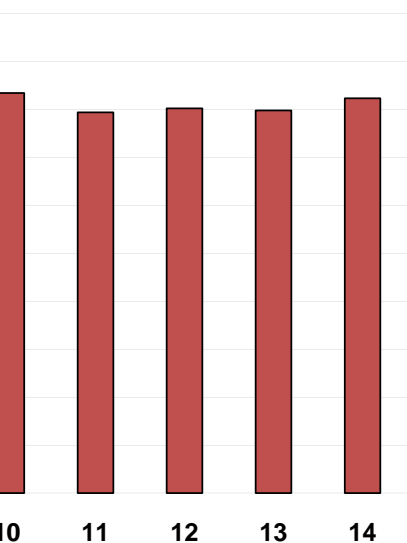
ventes de marchandises International
ventes de marchandises Suisse

en millions de CHF	S2014	S2013	+ / -
Suisse			
Ventes de marchandises	893	863	
> Influence des prix	35	31	
> Influence des quantités	-11	-1	
Ventes de marchandises	917	893	2,6 %
International			
Ventes de marchandises	377	371	
> Influence monétaire	-3	6	
> Influence des prix	-6	14	
> Influence des quantités	-7	-14	
Ventes de marchandises	361	377	-4,3 %

Groupe Bell : Compte de résultat



en millions de CHF



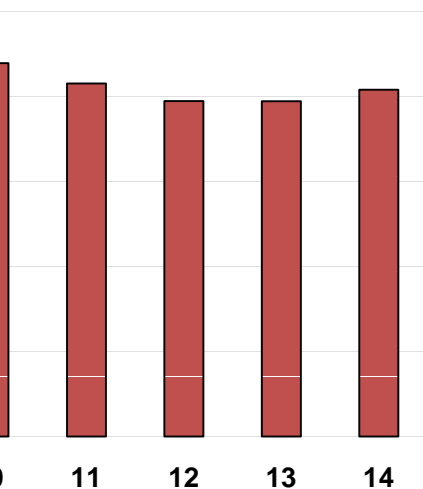
brut

en millions de CHF	S2014	S2013	+ / -
Ventes de marchandises	1'277,3	1'270,3	0,6 %
Produits nets	1'264,7	1'253,7	0,9 %
Bénéfice brut	411,7	399,1	3,2 %
<i>Marge</i>	32,6 %	31,8 %	

Groupe Bell : Compte de résultat



en millions de CHF



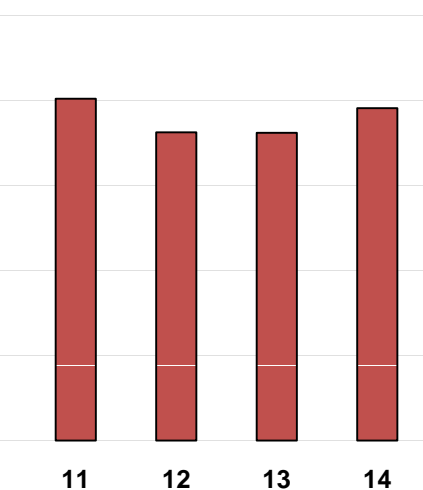
■ EBITDA

en millions de CHF	S2014	S2013	+ / -
Charges de personnel	204,6	200,6	2,2 %
<i>en % des produits nets</i>	16,2 %	16,0 %	
Autres charges d'exploitation	125,6	119,6	5,0 %
EBITDA	81,6	78,9	3,4 %
<i>en % des produits nets</i>	6,4 %	6,3 %	

Groupe Bell : Compte de résultat



en millions de CHF



■ EBIT

en millions de CHF	S2014	S2013	+ / -
EBITDA	81,6	78,9	3,4 %
Amortissements	42,5	42,7	-0,5 %
<i>Immobilisations corporelles</i>	35,4	35,6	-0,7 %
<i>Immobilisations incorporelles</i>	2,5	2,4	3,3 %
<i>Goodwill</i>	4,6	4,6	-0,5 %
EBIT	39,1	36,2	8,0 %
<i>en % des produits nets</i>	3,1 %	2,9 %	

Groupe Bell : Compte de résultat

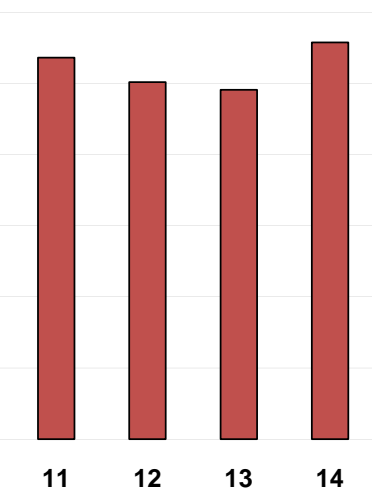


Millions de CHF	S2014	S2013
Intérêts et produits similaires	1,0	0,9
Produits proportionnels des participations	1,1	2,6
Revenus de titres et des transactions monétaires	0,4	0,6
Intérêts et charges similaires	-0,5	-3,1
Intérêts emprunts obligataires	-2,4	-0,6
Autres charges financières	-0,3	-0,8
Revenu net du compte financier	-0,8	-0,4

Groupe Bell : Compte de résultat



en millions de CHF



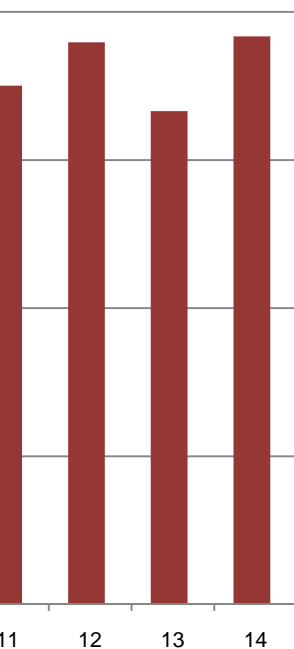
Bénéfice semestriel

en millions de CHF	S2014	S2013	+ / -
Solde du compte financier	-0,8	-0,4	
Bénéfice d'exploitation avant impôts	38,3	35,8	7,1 %
Impôts	10,4	11,2	-7,3 %
Bénéfice semestriel	27,9	24,5	13,6 %

Groupe Bell : Flux de fonds



de CHF



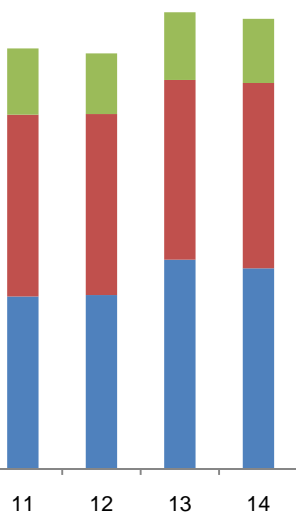
en millions de CHF	S2014	S2013
Flux de fonds avant variation des actifs circulants nets	76,7	66,6
Variation des actifs circulants nets	-44,1	-15,3
Flux de fonds relatifs à l'exploitation	32,6	51,3
- Immobilisations	-40,7	-40,4
- en immobilisations corporelles net	-44,1	-34,4
Variation opérations financières	-3,8	91,7
- Dividendes et variation actions propres	-23,2	-23,1
Flux de fonds nets	-35,3	79,4

Flux de fonds avant variation des

Groupe Bell : Bilan consolidé



en millions de CHF; au 30.06.



ifants circulants

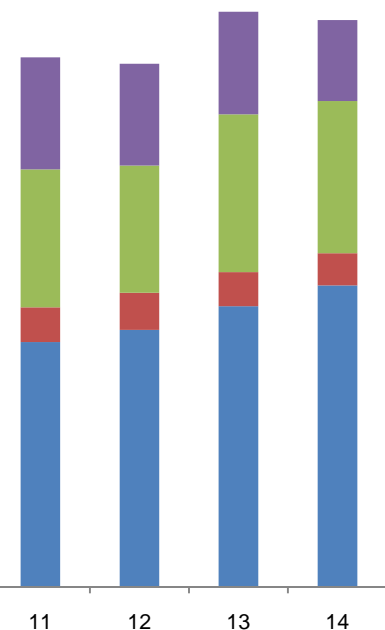
ifants immobilisés

en millions de CHF	30.06.14	Q-part	31.12.13
Disponibilités/titres	87,8	6 %	124,3
Créances/régularisations	284,0	21 %	338,4
Stocks	241,1	18 %	208,6
Immobilisations financières	149,2	11 %	153,5
Immobilisations incorporelles	47,2	3 %	54,3
Immobilisations corporelles	567,0	41 %	561,0

Groupe Bell : Bilan consolidé



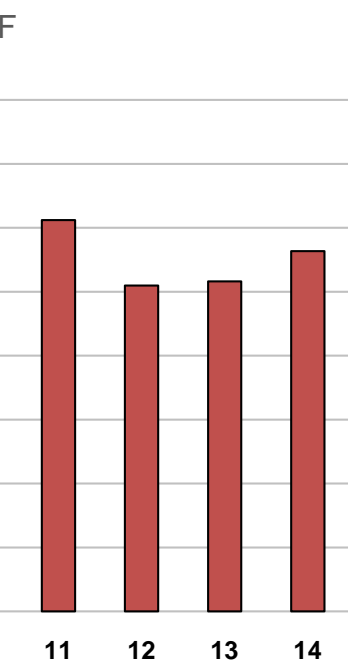
en millions de CHF; au 30.06.



ores

en millions de CHF	30.06.14	Q-part	31.12.13
Engagements financiers	369,6	27 %	373,6
Autres engagements	196,7	14 %	262,3
Provisions	78,0	6 %	72,7
Fonds étrangers	644,2	47 %	708,6
Fonds propres	732,0	53 %	731,5
Passifs	1'376,3	100 %	1'440,1

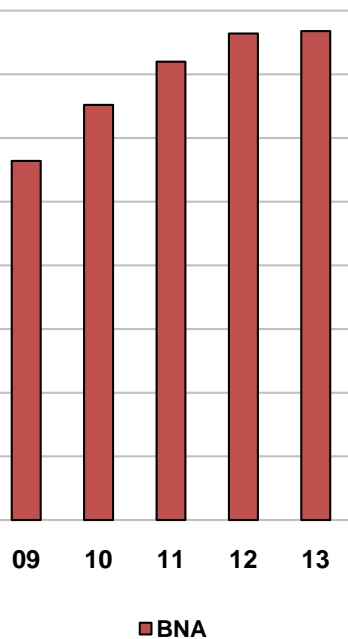
Groupe Bell : Endettement



Endettement net au 30.06.

en millions de CHF	30.06.14	30.06.13
Engagements financiers	369,6	383,2
- Disponibilités	79,5	117,2
- Titres	8,4	7,8
Endettement net	281,7	258,1
EBITDA	81,6	78,9
Coefficient d'endettement	1,48	1,42

Information sur les actions



en CHF par action	S2014	S2013
Cours au 30.06.	2'480	2'118
EBITDA	205	198
EBIT	98	91
Bénéfice annuel (BNA)	70	62
Fonds propres	1'836	1'710