
Résultats de Bell Food Group au premier semestre 2018

Présentation pour les analystes financiers
Résultats du 1^{er} semestre 2018

16 août 2018 | Bell Food Group SA

L'essentiel en bref.

Chiffre d'affaires
des marchandises
en millions de CHF

2'062,1

+ 18,9 %

Ventes
en millions de kg

268,3

+ 19,9 %

Bénéfice
semestriel
en millions de CHF

32,5

- 17,7 %

Effectif du
personnel
en postes à plein temps

12'361

+ 20,3 %



EBITDA
en millions de CHF

136,6

+ 5,1 %

EBIT
en millions de CHF

55,2

- 15,6 %

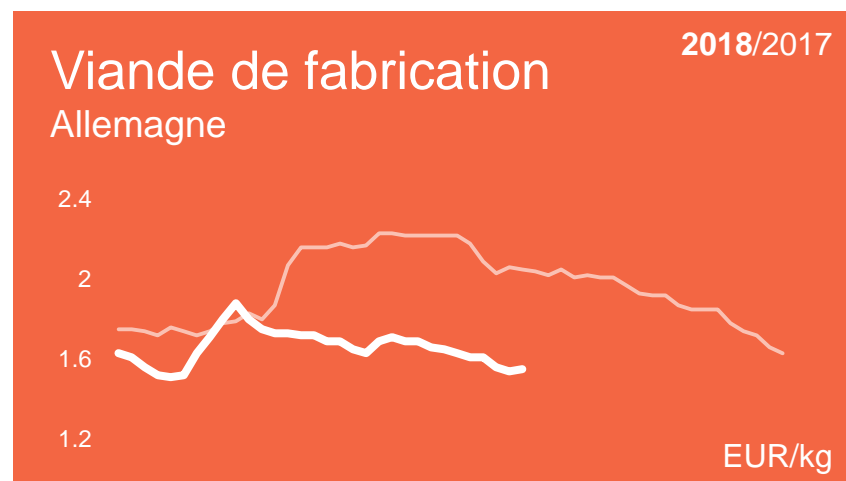
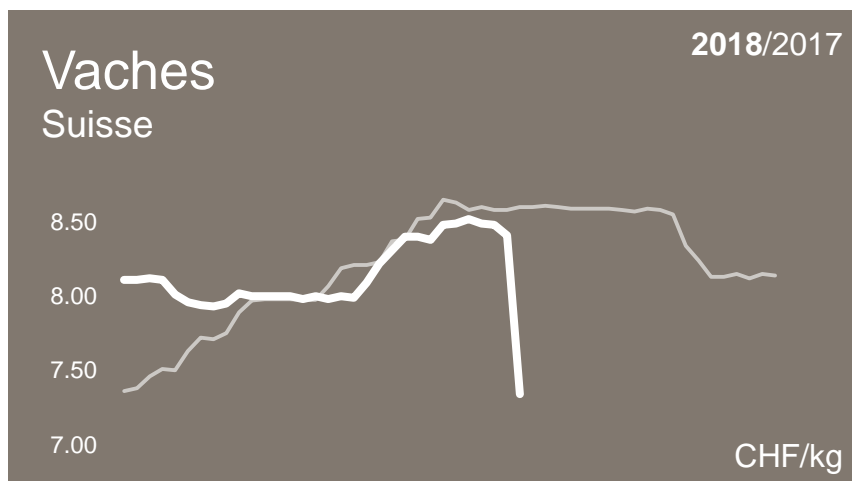
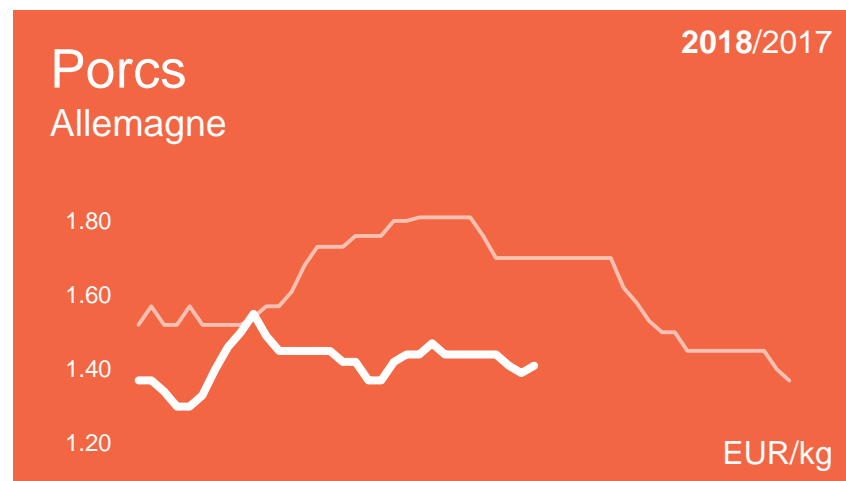
Sites de production

53



Principales influences sur le résultat.

Évolution des prix des matières premières au 1^{er} semestre 2018



Évolution de Bell Suisse (cumulé juin 2018)

Ventes
commerce de détail
- 0,6 %

Ventes services
alimentaires
+ 7,0 %

Ventes industrie
- 1,4 %

Net recul inattendu des
ventes en mai/juin pour la
viande fraîche dans le canal
du commerce de détail

Rapide adaptation au
niveau de la production de
viande, mais les stocks
étaient néanmoins élevés

Autres groupes de produits
présentant une bonne
performance, gestion
efficiente des coûts

Évolution du secteur de la volaille

Autriche/Allemagne

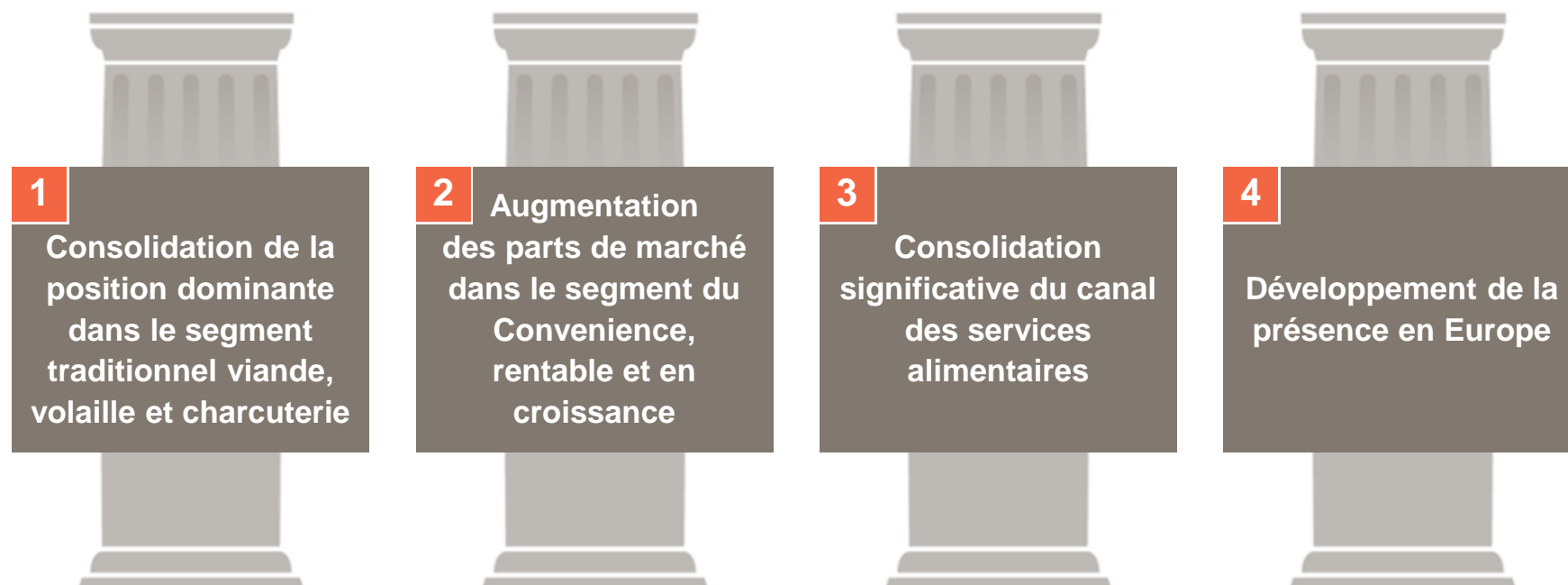
Net renchérissement
du fourrage et des
dindes vivantes

A partir du 2^e
trimestre 2018,
stagnation des ventes
de dinde bio et
accumulation de
stocks

Surcoûts imprévus au
moment de la mise en
service de la nouvelle
construction à
Ampfing/DE au 2^e
trimestre 2018

Au 2^e semestre,
introduction
d'augmentations de
prix et de gains
d'efficience

Orientations stratégiques de Bell Food Group.



Programme d'investissements Suisse

- Réalisation à Oensingen des projets de parking et d'entrepôt frigorifique
- Avancement conforme aux prévisions de la rénovation de l'abattoir bovin; décision quant à la variante retenue au 2^e semestre 2018
- Scénarios des autres projets à Oensingen en cours d'élaboration; autres projets à Bâle repoussés; réexamen du volume d'investissements



Spécialités charcutières

- Avancement conforme aux prévisions du chantier de la nouvelle usine en Espagne
- Démarrage des ventes de charcuteries ibériques d'Azuaga au deuxième semestre 2018
- Nouvelle consolidation des assortiments de marques; lancement d'un nouveau concept au 3^e trimestre 2018
- Activités de marketing renforcées en 2018/2019; 150^e anniversaire en 2019



1

Consolidation de la position dominante dans le segment traditionnel viande, volaille et charcuterie

2

Augmentation des parts de marché dans le segment du Convenience, rentable et en croissance

3

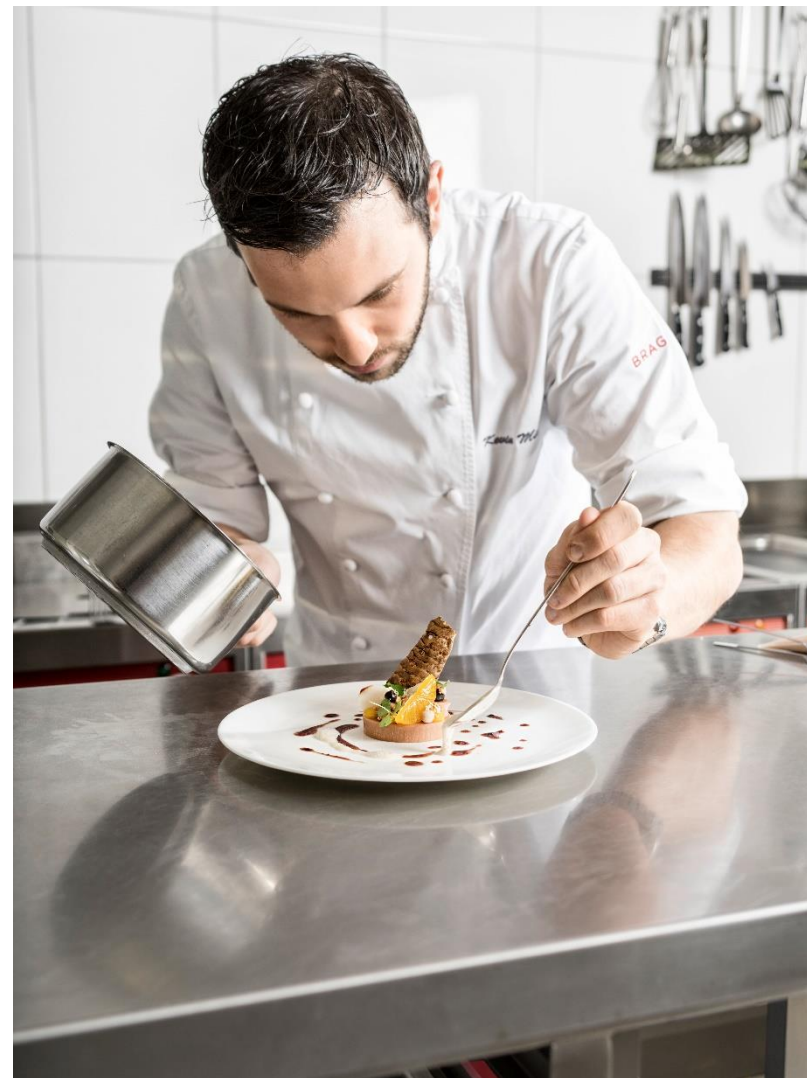
Consolidation significative du canal des services alimentaires

4

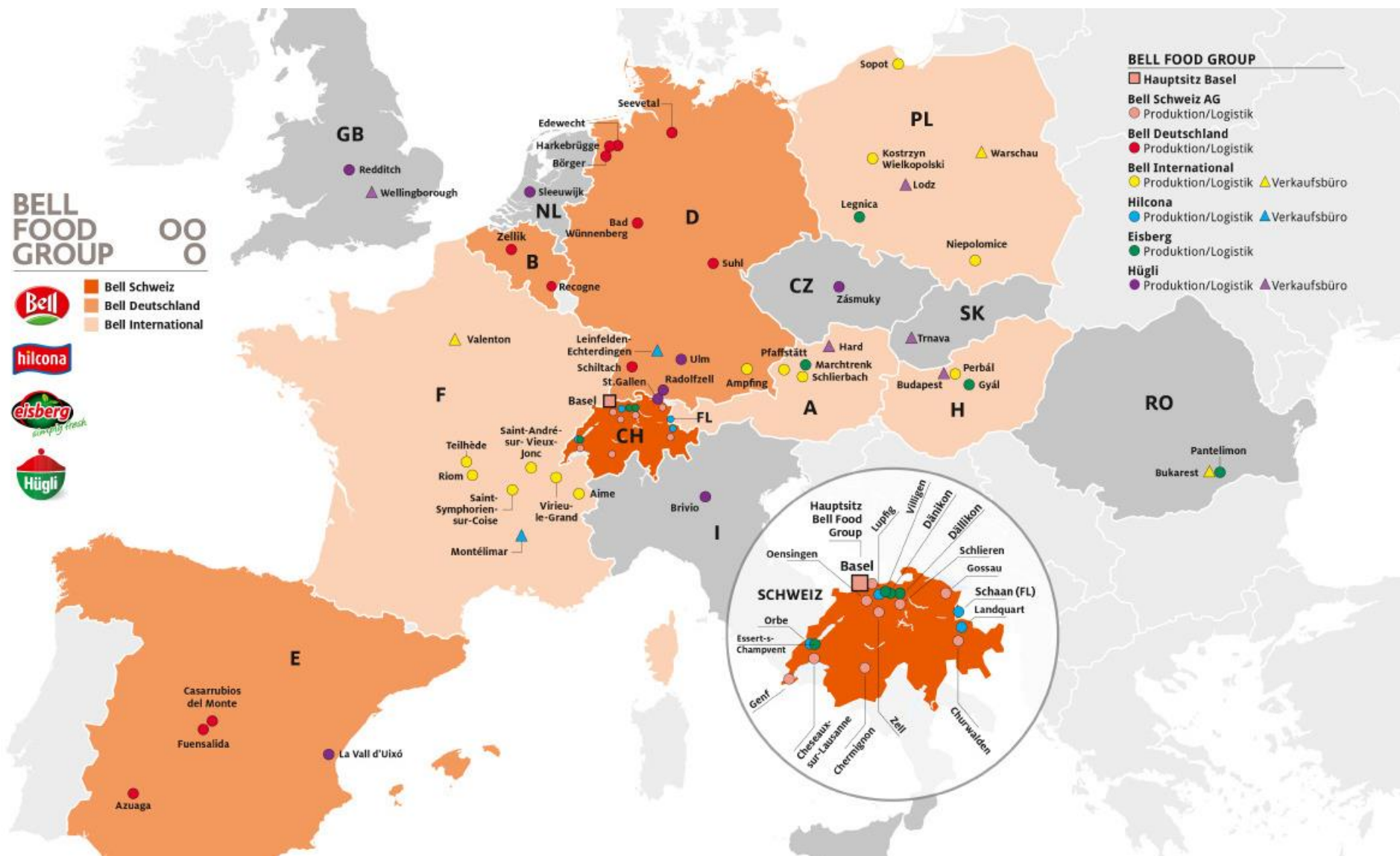
Développement de la présence en Europe

Offensive commerciale sur le marché des services alimentaires

- Lancement d'un nouvel assortiment spécifique à ce segment sous la marque Bell Professional
- Exploitation des synergies dans le développement du marché, par exemple aux foires commerciales.
- Exploitation systématique de potentiels au sein du groupe



4 Développement de la présence en Europe



Viande cultivée – une perspective tangible.

Participation à la société Mosa Meat

- Bell Food Group participe à la future phase de développement de la start-up Mosa Meat, leader mondial de la viande bovine de synthèse.
- Le but est d'atteindre le stade de la commercialisation d'ici 2021.
- La viande cultivée représente une alternative pour les consommateurs qui, pour des raisons éthiques, sont préoccupés par leur consommation de viande.
- Cela constitue aussi un moyen de répondre à la demande croissante de viande d'une manière durable.



Commentaire sur les principaux résultats.

Produit net
en millions de CHF

2'020,0

+ 18,0 %

Ventes
en millions de kg

268,3

+ 19,9 %

Bénéfice brut
en millions de CHF

771,6

+ 20,1 %

EBITDA
en millions de CHF

136,6

+ 5,1 %

EBIT
en millions de CHF

55,2

- 15,6 %

Bénéfice semestriel
en millions de CHF

32,5

- 17,7 %

Chiffre d'affaires
des marchandises
en millions de CHF

2'062,1

+ 18,9 %

Produit net
en millions de CHF

2'020,0

+ 18,0 %

Ventes
en millions de kg

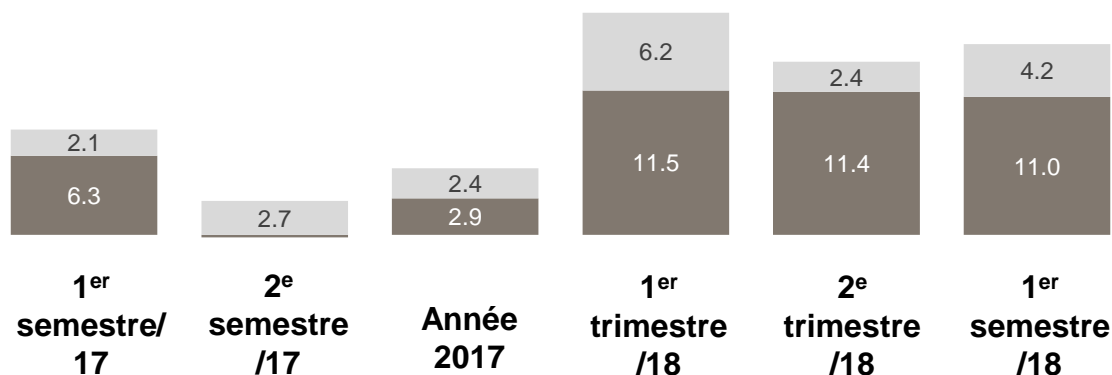
268,3

+ 19,9 %

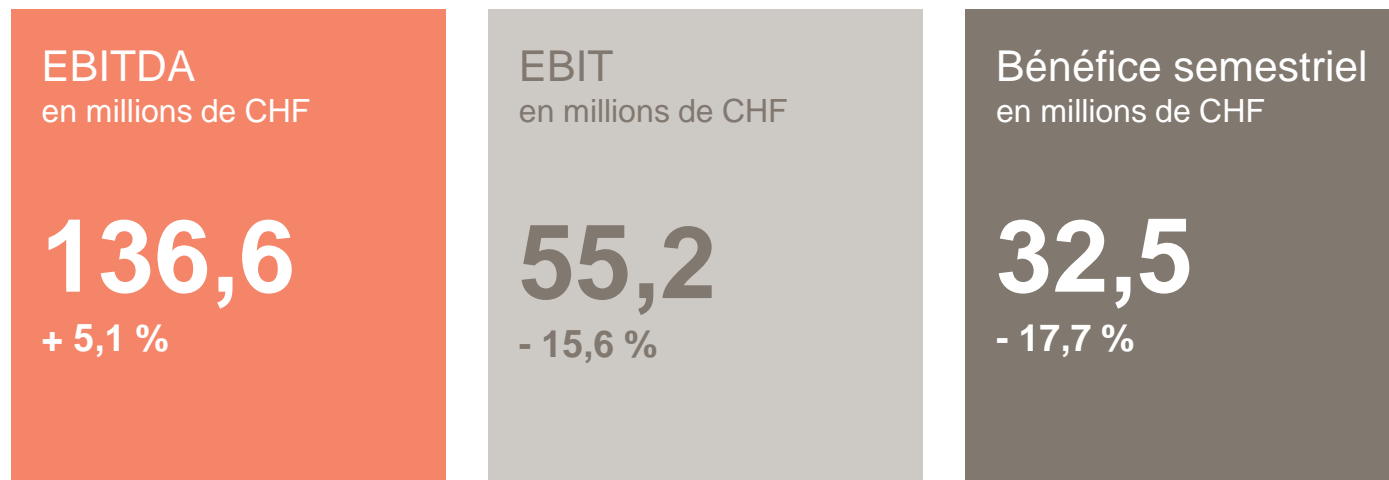
Détail de la croissance des ventes
en %

Organique

Conditionnée par
les acquisitions



Compte de résultat du 1^{er} semestre 2018



Détail de l'évolution EBITDA/EBIT 2018

par rapport à 2017

en millions de CHF

EBITDA	61,6	77,1	102,8	136,6
△ Année précédente	+11,3	+5,1	+1,7	+6,6
EBIT	21,3	23,2	35,5	55,2
△ Année précédente	+3,0	-5,9	-12,0	-10,2
	1 ^{er} trimestre/18 AAJ	Avril 2018 AAJ*	Mai 2018 AAJ	2 ^e trimestre/18 AAJ

*Le recul en avril 2018 est principalement à rapporter aux activités saisonnières de la période de Pâques, située durant le mois d'avril en 2017 et mars en 2018

Liquidités
en millions de CHF

265,8

Part du capital total
9,7 %

Actif immobilisé
en millions de CHF

1'537,3

Part du capital total
55,8 %

Engagement
financier net
en millions de CHF

696,7

Fonds propres
en millions de CHF

1'247,5

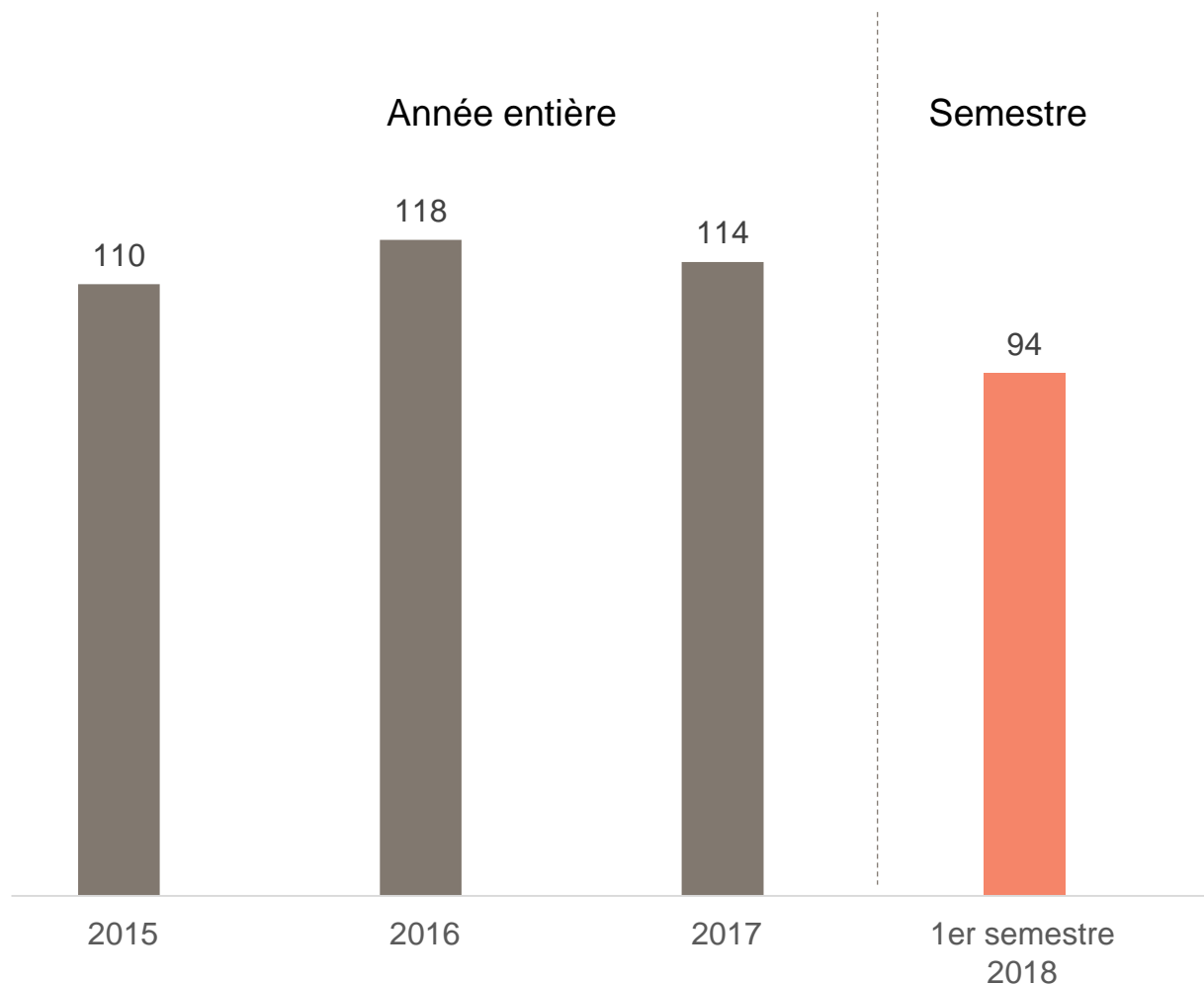
Part du capital total
45,3 %

Investissements
nets en actifs
immobilisés
en millions de CHF

93,6

Cash-flow
d'activités de
l'entreprise
en millions de CHF

160,9



Investissements nets en actifs immobilisés
en millions de CHF

- Total prévisionnel CAPEX 2018 env. CHF 200-250 millions
- CAPEX prévisionnel dès 2019 env. CHF 250-300 millions en raison de divers projets de construction

Nouveaux emprunts

A fin janvier 2018, les emprunts de plus de CHF 350 millions lancés à des conditions attrayantes ont été très bien accueillis par le marché.

> CHF 200 millions / 6 ans jusqu'en 2024 / 0,375 %

> CHF 150 millions / 10 ans jusqu'en 2028 / 0,750 %

Rachat des participations minoritaires de Hügli

Dans le cadre de l'offre d'achat, Bell Food Group a acquis 212'927 actions au porteur de Hügli, soit 97,56% de celles-ci. L'ensemble des actions nominatives et au porteur détenues par Bell Food Group et des personnes agissant d'un commun accord représente 99,23% des droits de vote et 98,90% du capital social de Hügli

Emission de droits de souscription de Bell Food Group

99,15% des droits de souscription pour de nouvelles actions nominatives ont été exercés. Suite à l'augmentation de capital, le capital social de Bell Food Group a augmenté de CHF 1'142'856 à nouvellement CHF 3'142'856, divisé en 6'285'712 actions nominatives d'une valeur nominale de CHF 0.50 chacune.

Amortissements et traitement du goodwill

- Le goodwill résultant de rachats est amorti sur 8 à 15 ans.
- Le goodwill de rachats d'entreprises détenues en majorité est compensé par le biais des fonds propres.

> HY2018 Goodwill du rachat des participations minoritaires de Hügli

- **Amortissements sur les immobilisations corporelles**

> Part des amortissements au 1er semestre 2018 de la consolidation de Hügli
Immobilisation corporelles CHF 7,4 millions et goodwill CHF 6 millions

	Semestre 17	Année entière 17	Semestre 18	Semestre 18/Semestre 17
Amortissements sur goodwill	9,9	20,1	16,3	6,4
Amortissements sur immobilisations incorporelles	3,9	7,2	4,3	0,4
Amortissements sur immobilisations corporelles	50,8	103,7	60,8	10,0
Total	64,6	130,9	81,3	16,8
Consolidation de l'influence Hügli	-	-	13,4	13,4

Paramètres des actions 1^{er} semestre 2018

Cours de l'action
en CHF au 30.06

317,50

Ø volume échangé
en nombre d'actions
par jour - 1^{er} semestre

5'328

+ 3'459

Actionnaires
enregistrés au 30.06.

5'615

+ 873

Capitalisation
boursière

en millions de CHF au
30.06

1'996

- 8,8 %

Évolution du cours de l'action 2013-2018

30.06.2018

— Bell
— SPI

01.01.2013

31.07.2018

Détails des segments 1^{er} semestre 2018.

Chiffre d'affaires
des marchandises
en millions de CHF

996,0

+ 3,4 %

Volume des ventes
en millions de kg

63,8

+ 1,3 %

Personnel
en postes à plein temps

3'754

+ 2,1 %

Sites de production
Nombre

12

+ 1

Chiffre d'affaires
des marchandises
en millions de CHF

253,0

+ 17,7 %

Volume des ventes
en millions de kg

37,3

+ 10,0 %

Personnel
en postes à plein temps

1'615

+ 7,2 %

Sites de production
Nombre

10

=



Chiffre d'affaires
des marchandises
en millions de CHF

329,0

+ 12,3 %

Volume des ventes
en millions de kg

80,8

+ 2,8 %

Personnel
en postes à plein temps

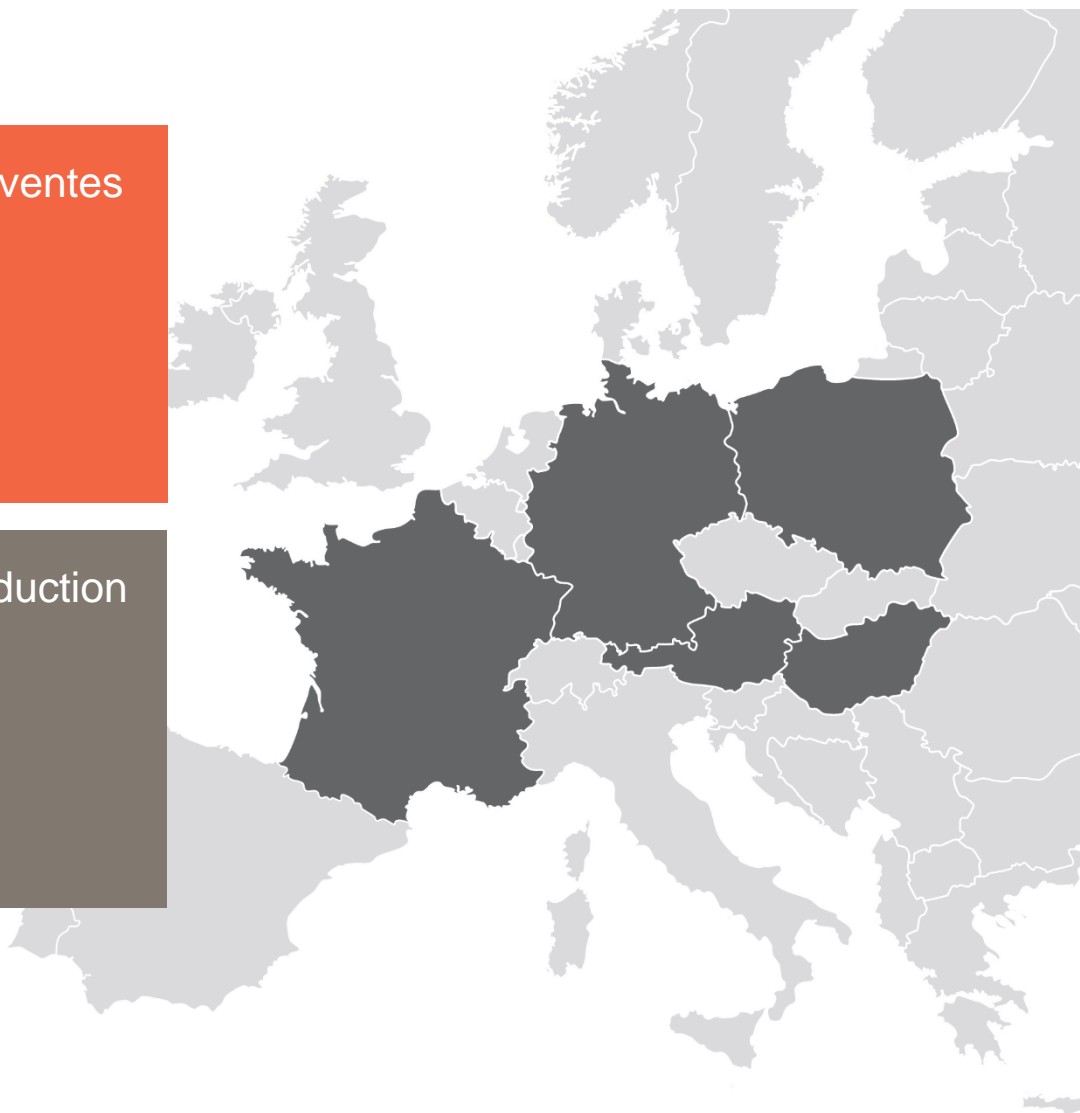
2'667

+ 5,7 %

Sites de production
Nombre

10

=



Chiffre d'affaires
des marchandises
en millions de CHF

523,0

+ 73,2 %

Volume des ventes
en millions de kg

91,7

+ 71,0 %

Personnel
en postes à plein temps

2'662

+ 66,6 %

Sites de production
Nombre

21

+ 12



Perspectives stratégiques et financières.

Stratégie de financement à long terme de Bell Food Group

- **Structure du capital équilibrée** avec une solide base de fonds propres et des emprunts présentant un profil d'échéance à long terme diversifié
- **Quote-part de fonds propres > 40 %**
- Endettement net / EBITDA ~2,5 × (objectif stratégique)

Politique en matière de dividendes

- Pour l'exercice 2017, le dividende a été augmenté de CHF 1 à **CHF 8** par action, ce qui correspond à un taux de distribution de **30,0%**
- Politique en matière de dividendes: objectif taux de distribution de **30%**

Résumé et perspectives 2018/2019.

Résumé

- Nouvelle croissance de Bell Food Group au 1^{er} semestre 2018, organique et conditionnée par les acquisitions
- Le résultat général est affaibli par des rendements en baisse en Suisse et le secteur international de la volaille
- Evolution stratégique réjouissante du secteur d'activité du Convenience

Perspectives

- Poursuivre les progrès opérationnels en Allemagne et en France
- Appliquer systématiquement les mesures en vue d'améliorer le résultat en Suisse et en Autriche
- Exploiter rapidement les potentiels de synergies liés à l'intégration de Hügli
- Poursuite rigoureuse des orientations stratégiques

