

# Résultats du 1<sup>er</sup> semestre 2016

Présentation aux analystes financiers  
18.08.2016



# Groupe Bell – Vue d'ensemble



	1 <sup>er</sup> semestre 2016	
Chiffre d'affaires des marchandises (en millions de CHF)	<b>1'616</b>	+26,2 %
Volumes de vente (t)	<b>191'928</b>	+59,5 %
Bénéfice semestriel (en millions de CHF)	<b>36 ans</b>	+13,3 %
Effectif du personnel (30.06)	<b>9'710</b>	+17,5 %
Nombre d'usines de production	<b>38 ans</b>	+7 exploitations

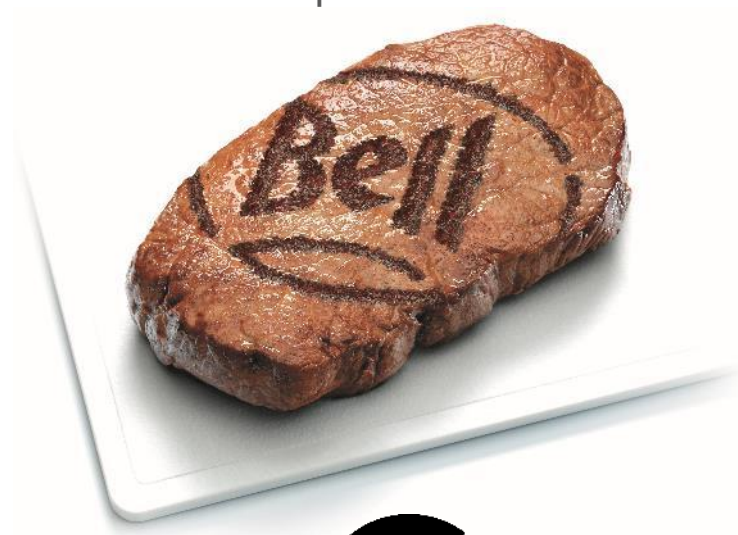




Evolution des prix des matières premières



Première consolidation  
Hubers et Eisberg



Evolution du marché et  
intensité accrue de la  
concurrence

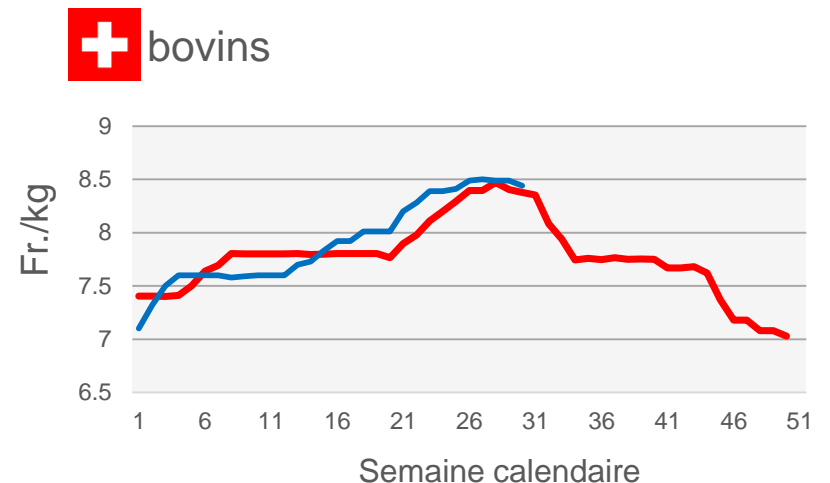
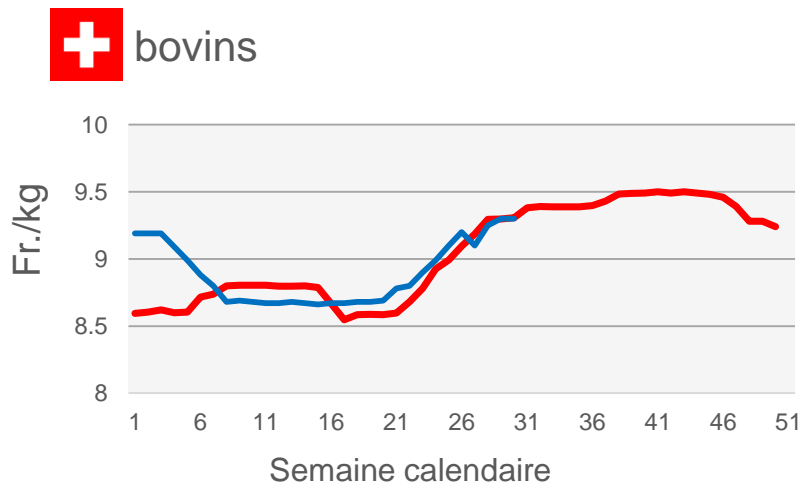
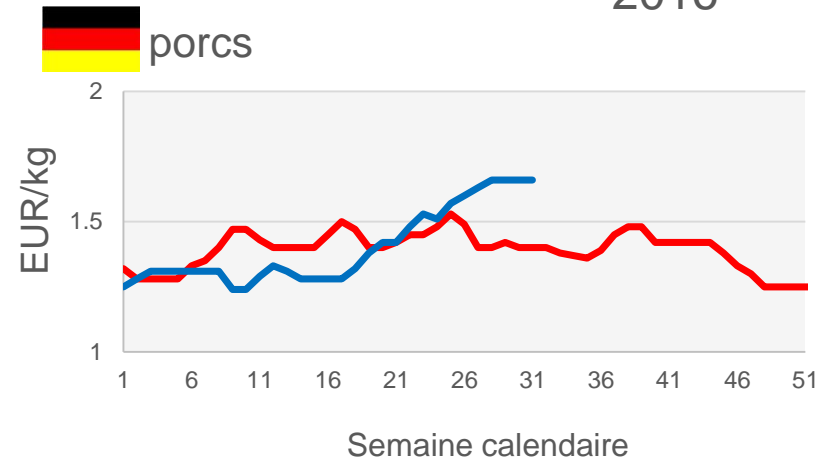
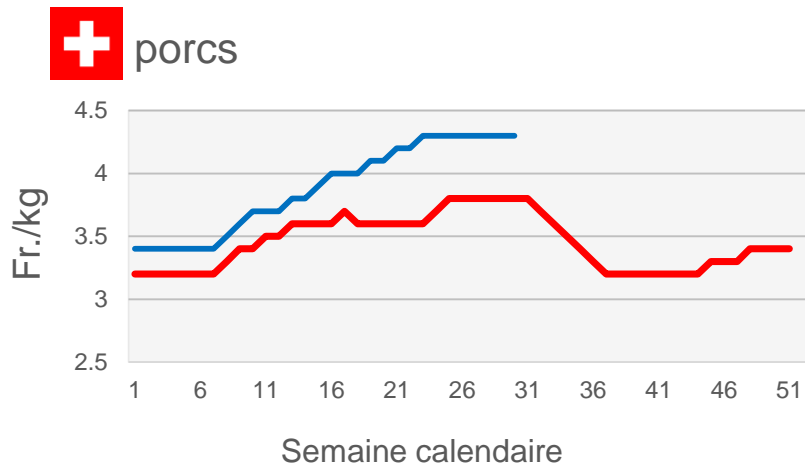


Intégration des  
acquisitions

# Evolution des prix des matières premières



— 2015  
— 2016

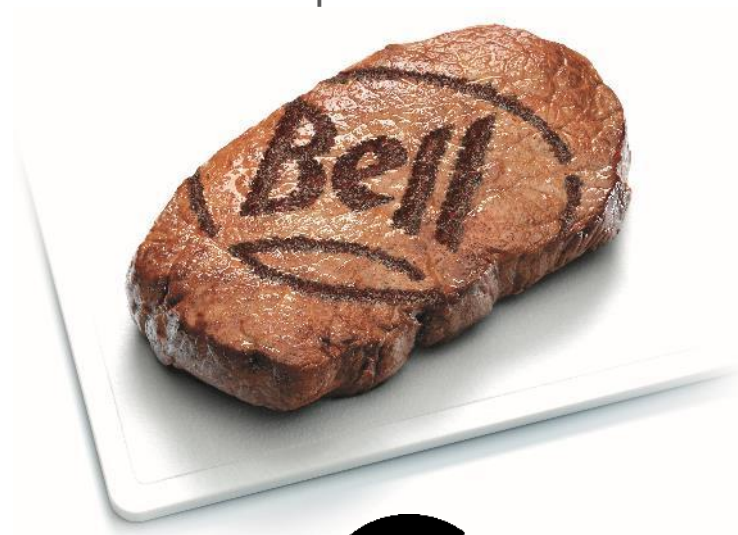




Evolution des prix des matières premières



Première consolidation  
Hubers et Eisberg

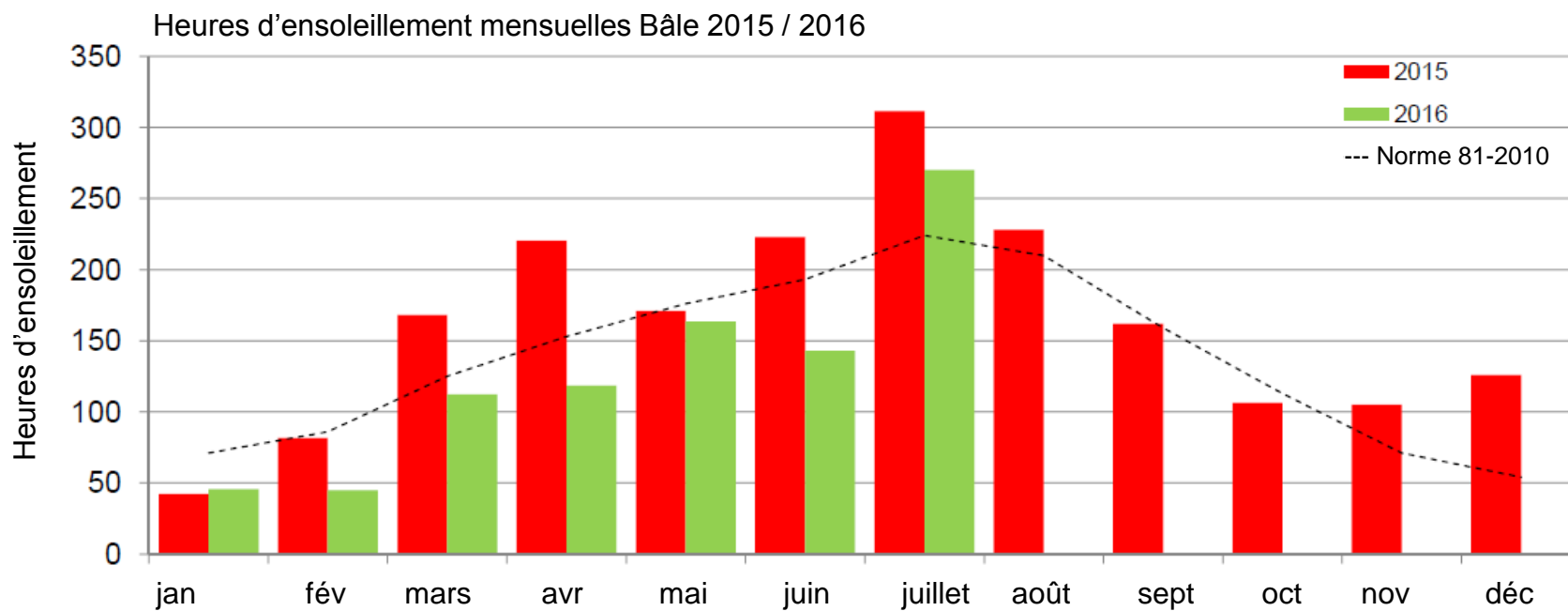


Evolution du marché et  
intensité accrue de la  
concurrence



Intégration des  
acquisitions

# Météo pour le 1<sup>er</sup> semestre



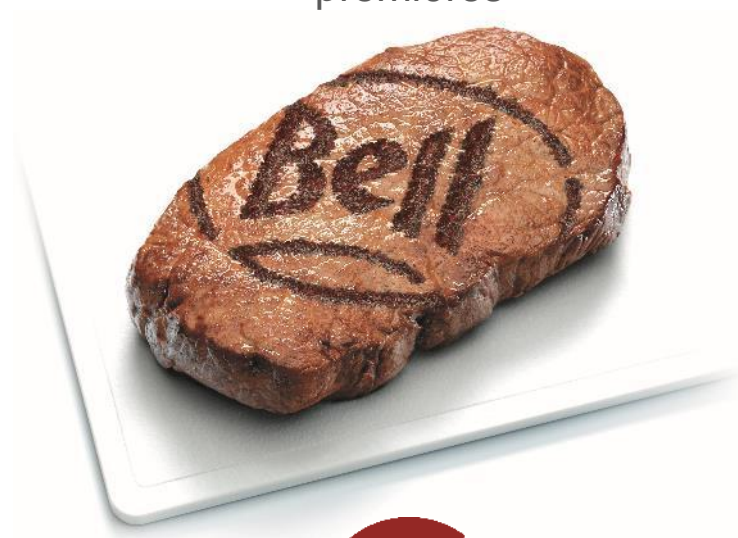




Evolution des prix des matières premières



Première consolidation  
Hubers et Eisberg



Evolution du marché et  
intensité accrue de la  
concurrence



Intégration des  
acquisitions

## Producteur de volaille important pour l'Europe

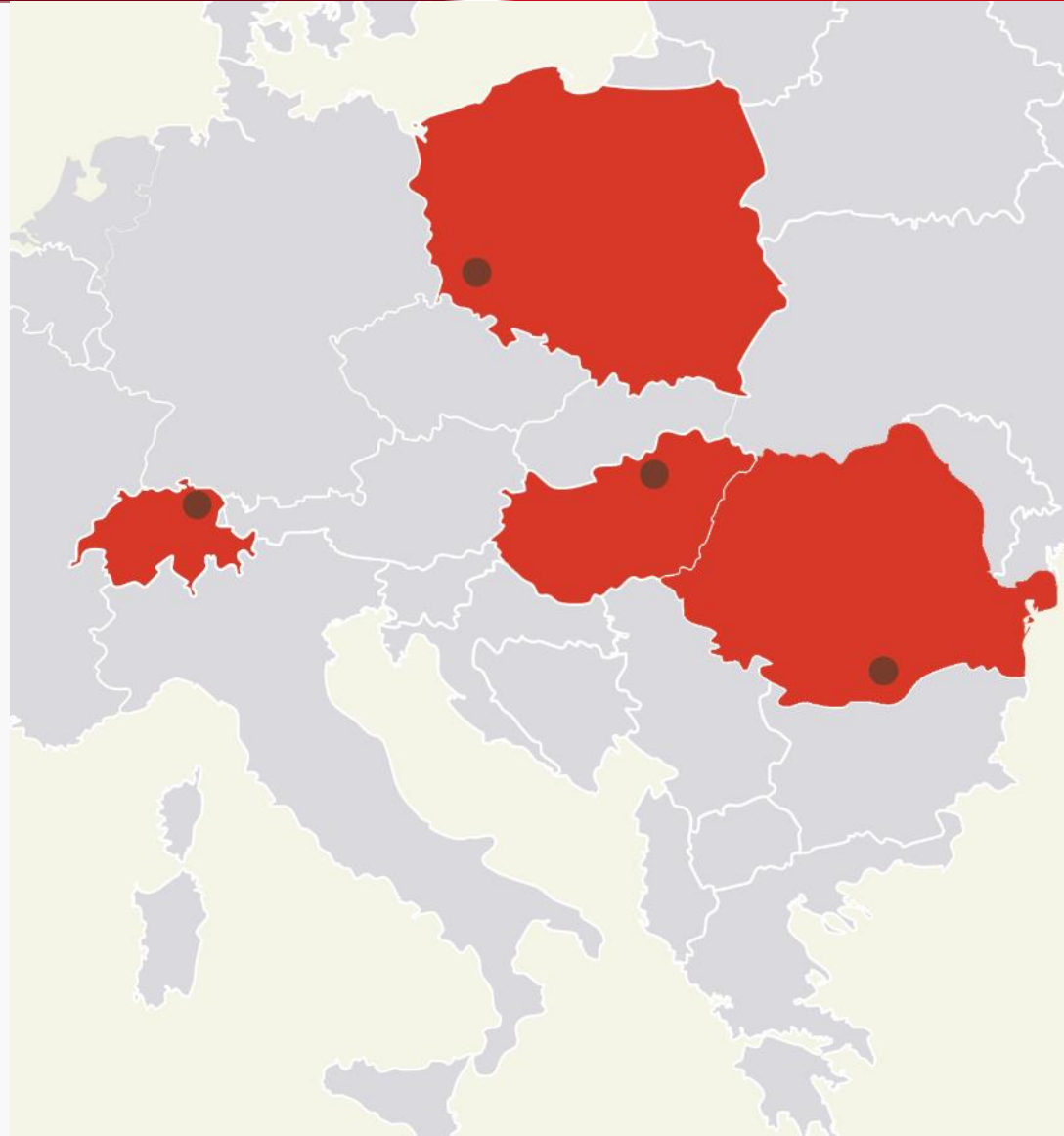
- > Intégré du point de vue organisationnel dans la division Bell International
- > L'intégration se déroule comme prévu
- > La reprise a été bien accueillie sur le marché et par les éleveurs
- > Evolution des affaires réjouissante en 2016
- > Echange de savoir-faire démarré au sein du groupe





## **Spécialiste prospère des salades Convenience**

- > Fusionné du point de vue organisationnel avec le secteur d'activité Gastro Star
- > Nouvelle équipe dirigeante commune Gastro Star/Eisberg
- > L'intégration se déroule comme prévu
- > La reprise a été bien accueillie sur le marché ; Evolution des affaires réjouissante en 2016
- > Planification commune de la production déjà mise en œuvre en Suisse
- > Approvisionnement commun

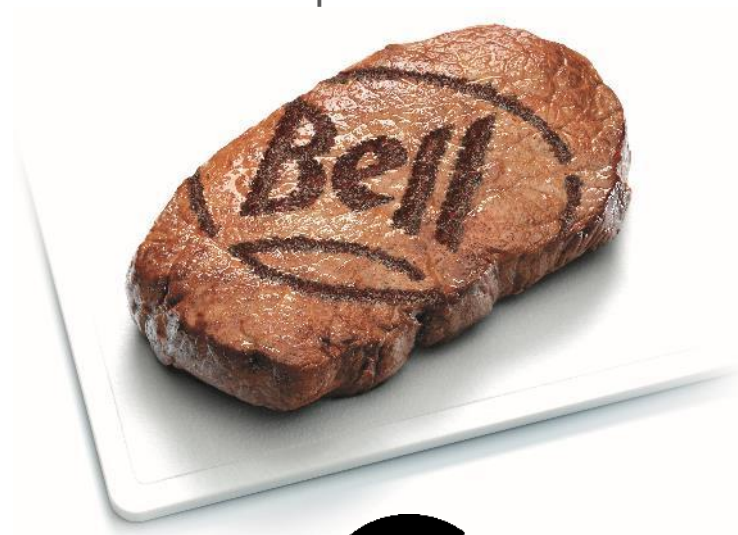




Evolution des prix des matières premières



Première consolidation  
Hubers et Eisberg



Evolution du marché et intensité accrue de la concurrence



Intégration des acquisitions



01.05.2015



01.03.2016



01.05.2016





## Fabricant riche en traditions de spécialités de viande séchée valaisanne

- > Plus grand spécialiste des spécialités de charcuterie valaisanne ; environ 50 % de la production valaisanne
- > 25 collaborateurs et quelque CHF 13 millions de chiffre d'affaires annuel
- > Séchoir à Chermignon (VS) à 1200 mètres d'altitude
- > Plus de 100 ans de tradition artisanale et de recettes traditionnelles

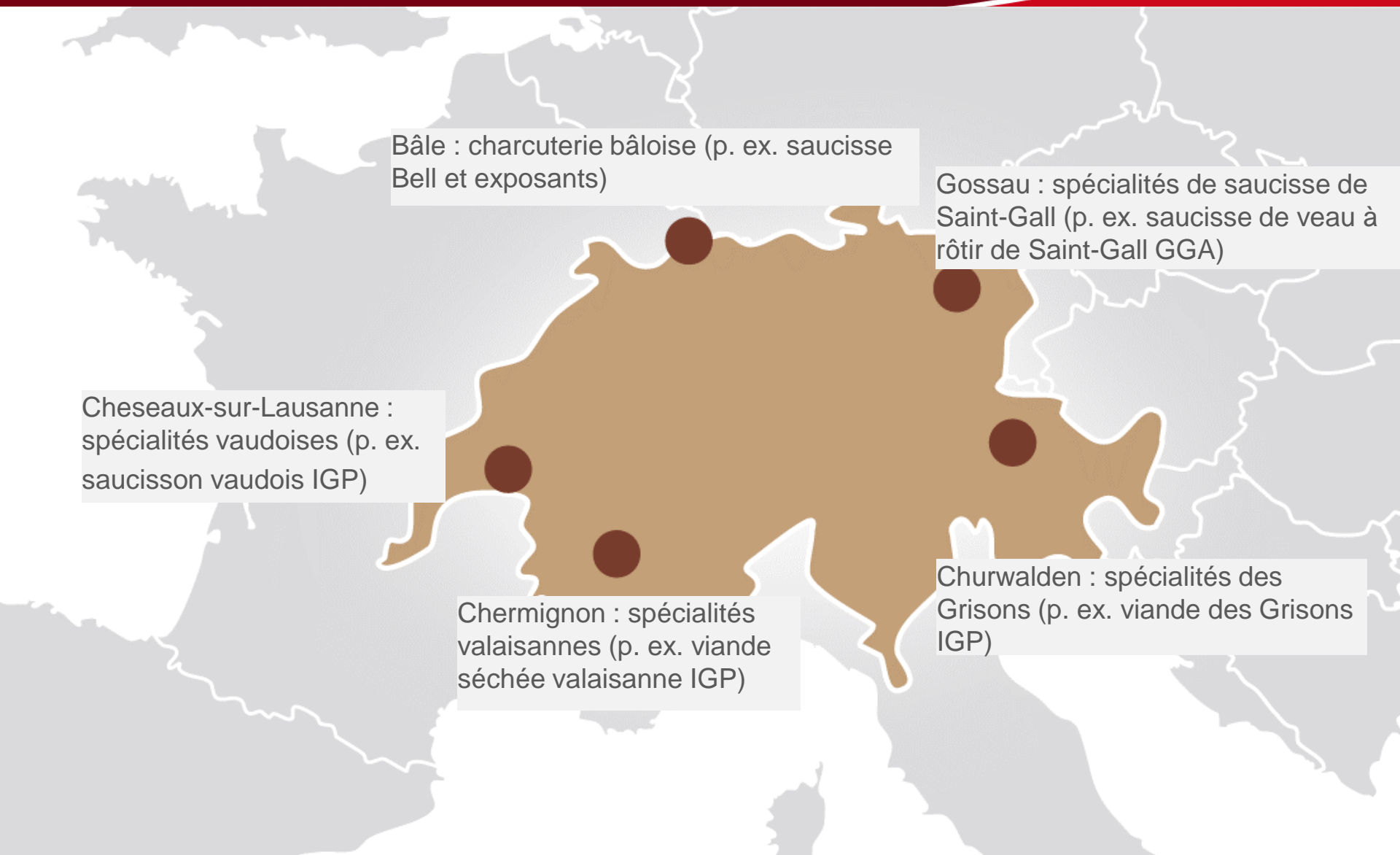
**cher-Mignon**  
VIANDE SÉCHÉE DU VALAIS DEPUIS 1967



cher-Mignon  
VIANDE SÉCHÉE DU VALAIS DEPUIS 1967



# Le portefeuille Bell de spécialités régionales



Bâle : charcuterie bâloise (p. ex. saucisse Bell et exposants)

Gossau : spécialités de saucisse de Saint-Gall (p. ex. saucisse de veau à rôtir de Saint-Gall GGA)

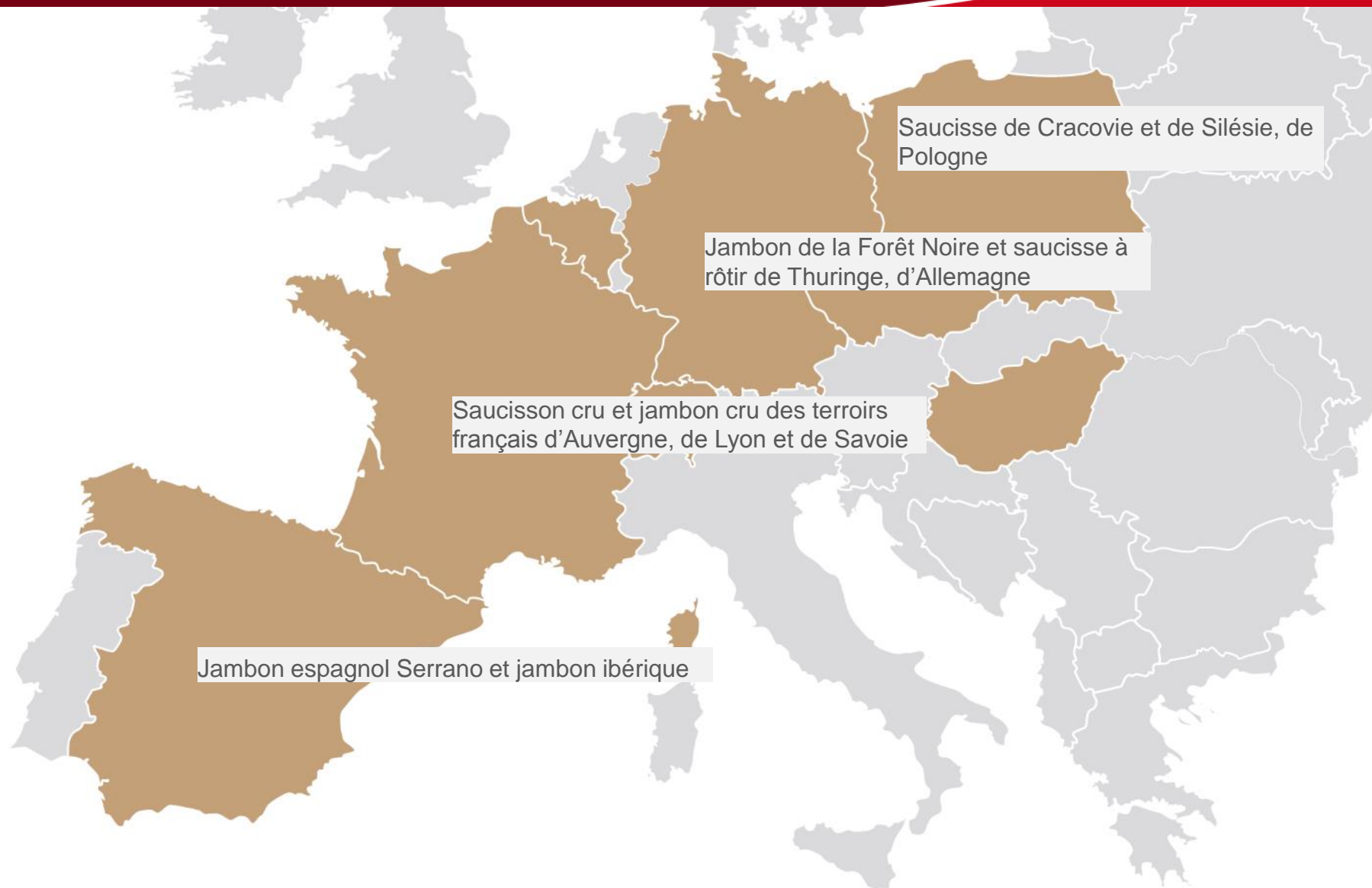
Cheseaux-sur-Lausanne : spécialités vaudoises (p. ex. saucisson vaudois IGP)

Chermignon : spécialités valaisannes (p. ex. viande séchée valaisanne IGP)

Churwalden : spécialités des Grisons (p. ex. viande des Grisons IGP)



# Le portefeuille Bell de spécialités régionales



# Groupe Bell – Key Figures



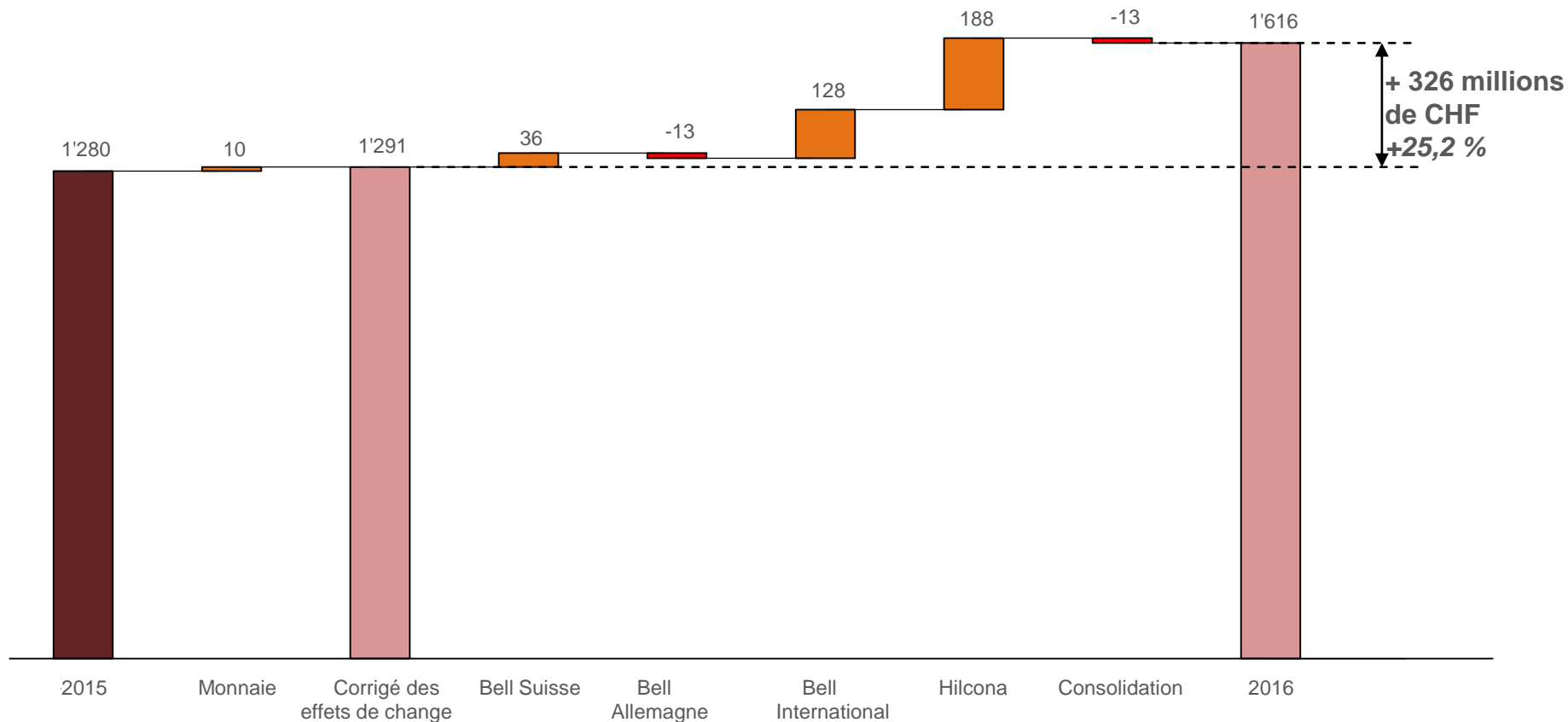
en millions de CHF	SEM2016	SEM2015	Δ abs.	Δ %
Ventes de marchandises	1'616	1280	336	+26,2 %
Produit net	1'591	1264	327	25,9 %
<b>Bénéfice brut</b> <i>en % du produit net</i>	<b>585</b> 36,7 %	<b>447</b> 35,4 %	<b>137</b>	<b>30,7 %</b>
<b>EBITDA</b> <i>en % du produit net</i>	<b>120</b> 7,5 %	<b>90</b> 7,2 %	<b>29</b>	<b>32,4 %</b>
<b>EBIT</b> <i>en % du produit net</i>	<b>61</b> 3,8 %	<b>45</b> 3,6 %	<b>16</b>	<b>34,2 %</b>
<b>Bénéfice net</b> <i>en % du produit net</i>	<b>36</b> 2,3 %	<b>32</b> 2,5 %	<b>4</b>	<b>13,3 %</b>
Fonds propres*	917	909		
Taux de capital propre*	42,8 %	52,2 %		
<i>dont différences de change*</i>	-124	-121	-3	
<i>dont part de tiers*</i>	91	89	2	
Ø FTE	9'710	8'262	1'448	17,5 %

\*capital propre au 31.12.2015

# Recettes de marchandise – passage de 2015 à 2016



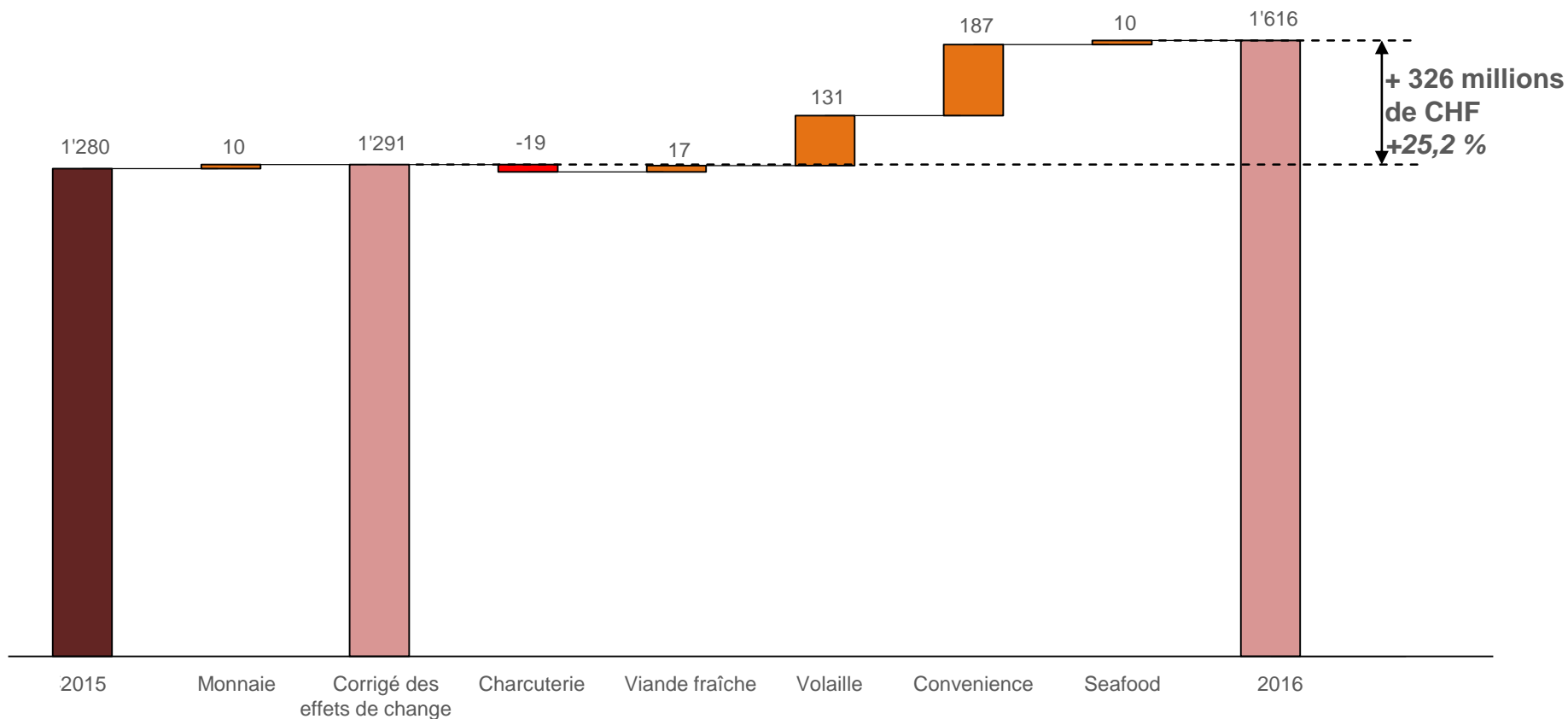
SEM2016/en millions de CHF



# Recettes de marchandise – passage de 2015 à 2016



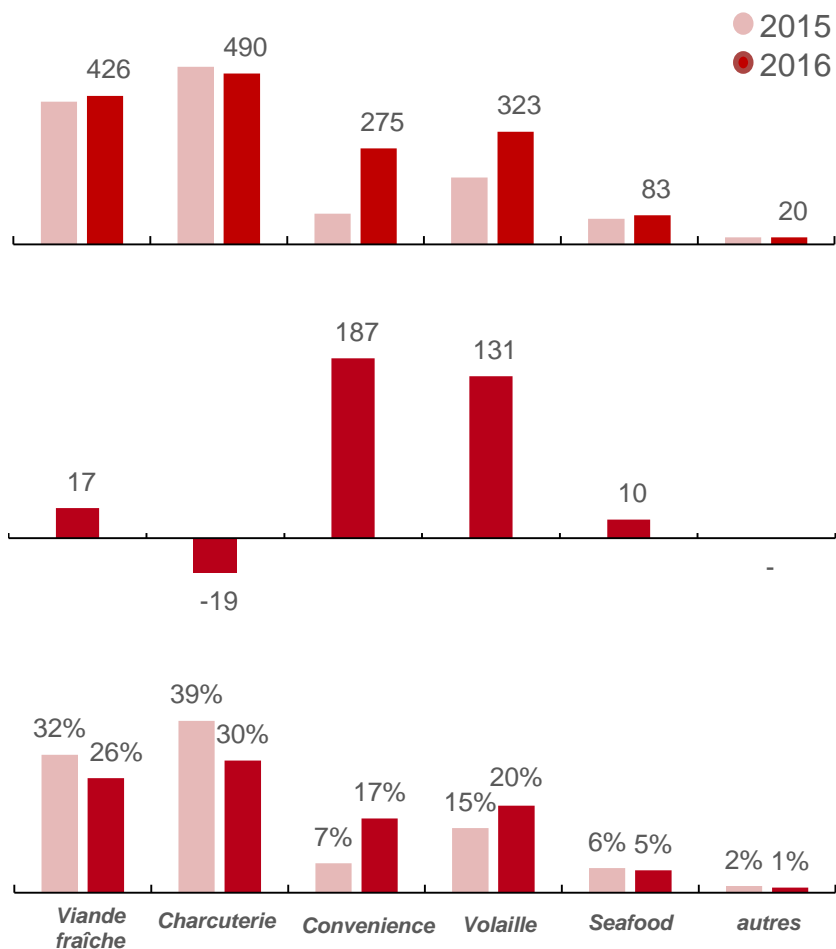
SEM2016/en millions de CHF



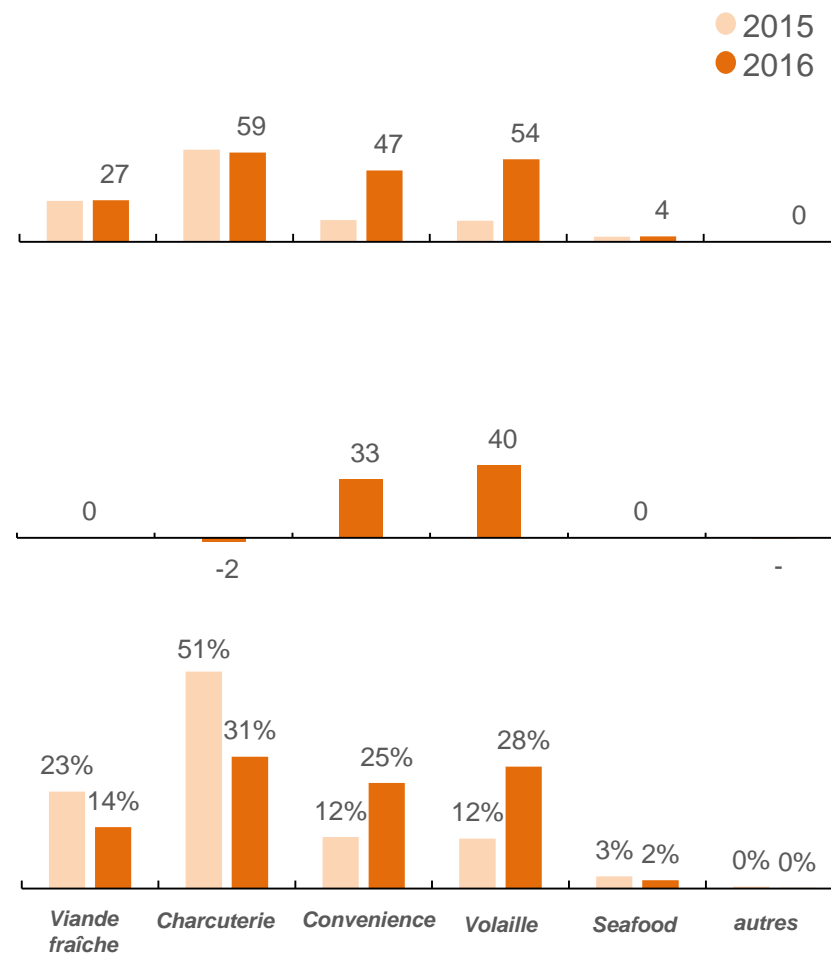
# Recettes de marchandise – par groupes de produits



## Recettes de marchandise – corrigé des effets de change SEM2016/en millions de CHF



## Ventes SEM

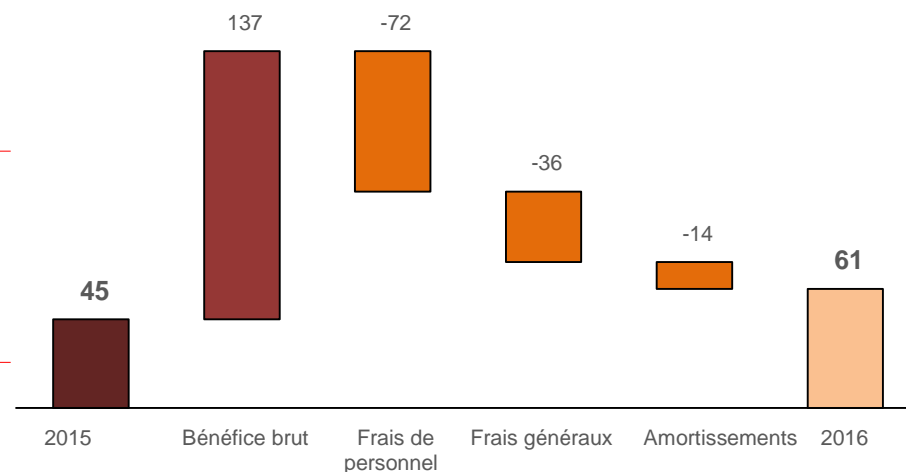


# Compte de résultat – EBIT



en millions de CHF	SEM2016	SEM2015	Δ %
Recettes de marchandise	1'616	1'280	+26,2 %
Produit net	1'591	1'264	25,9 %
<b>Bénéfice brut</b>	<b>585</b>	<b>447</b>	<b>30,7 %</b>
<i>en % du produit net</i>	36,7 %	35,4 %	
Frais de personnel	299	227	31,6 %
Frais généraux	166	130	27,7 %
<b>EBITDA</b>	<b>120</b>	<b>90</b>	<b>32,4 %</b>
<i>en % du produit net</i>	7,5 %	7,2 %	
Amortissements	59	45	30,4 %
<b>EBIT</b>	<b>61</b>	<b>45</b>	<b>32,4 %</b>
<i>en % du produit net</i>	3,8 %	3,6 %	

**Moteurs de l'EBIT**  
*en millions de CHF*





# Compte de résultat – Bénéfice annuel



en millions de CHF	2016	2015	Δ abs.
<b>EBIT</b>	<b>61</b>	<b>45</b>	<b>16</b>
Intérêts	① -5	-3	-2
Titres/monnaie étrangère	1	-1	2
Résultat sociétés associées	② 1	3	-2
<b>EBT</b>	<b>59</b>	<b>45</b>	<b>14</b>
Impôts	-16	-11	-5
<b>Bénéfice de l'entreprise</b>	<b>43</b>	<b>34</b>	<b>9</b>
Part de tiers au capital	③ -6	-2	-5
<b>Bénéfice de l'exercice</b>	<b>36</b>	<b>32</b>	<b>4</b>

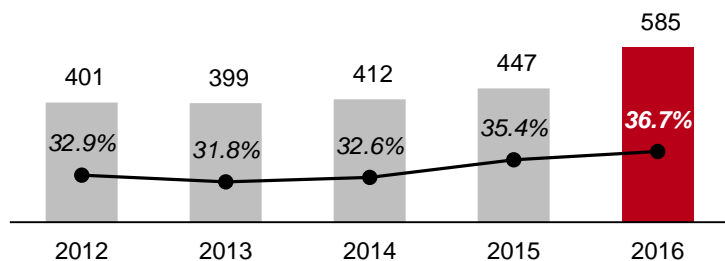
- ① Effet année complète Hilcona et intérêts pour nouveaux emprunts
- ② L'année précédente pour les mois de janvier à avril, évaluation d'equity de Hilcona
- ③ Effet année complète de Hilcona ; Année précédente uniquement les mois de mai et juin

# Comparaison sur 5 ans – chiffres-clés du bilan

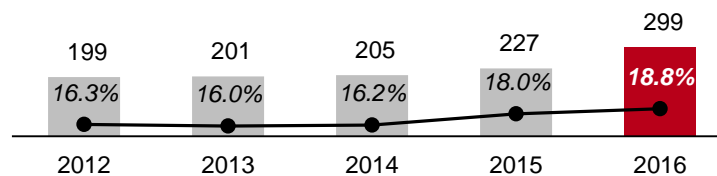


SEM/en millions de CHF  
Rapport au produit net

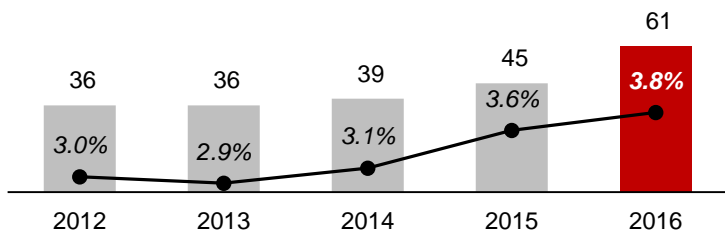
## Bénéfice brut



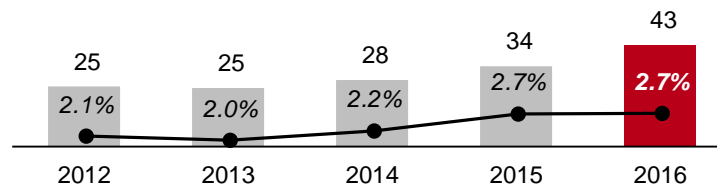
## Frais de personnel



## EBIT



## Bénéfice d'exploitation après impôts



en millions de CHF	30.06.2016		31.12.2015	
Liquidités et titres	① 306		194	
Créances et régularisations	393		353	
Stocks	303		263	
<b>Actifs circulants</b>	<b>1'002</b>	46,7 %	<b>810</b>	46,4 %
Immobilisations financières	② 46		44	
Immobilisations immatérielles	164		37	
Immobilisations corporelles	932		853	
<b>Actifs immobilisés</b>	<b>1'141</b>	53,3 %	<b>934</b>	53,6 %
<b>Actifs</b>	<b>2'143</b>	100,0 %	<b>1'744</b>	100,0 %
Obligations et régularisations	330		249	
Provisions	170		117	
Engagements financiers	① 726	33,9 %	469	26,9 %
<b>Fonds étrangers</b>	<b>1'226</b>	57,2 %	<b>834</b>	47,8 %
<b>Fonds propres avant part de tiers au capital</b>	<b>826</b>	38,5 %	<b>820</b>	47,0 %
Part de tiers au capital	③ 91	4,3 %	89	5,1 %
<b>Fonds propres</b>	<b>917</b>	42,8 %	<b>909</b>	52,2 %
<b>Passifs</b>	<b>2'143</b>	100,0 %	<b>1'744</b>	100,0 %
<i>Différences de monnaie dans les fonds propres</i>	-124		-121	
<i>Engagements financiers nets</i>	420		275	

① Les engagements financiers augmentent à 726 millions de CHF. Ceci surtout en raison du nouvel emprunt (300 millions de CHF).

Déduction faite des liquidités, il résulte un engagement financier net à hauteur de 420 millions de CHF (2015: 275 millions de CHF)

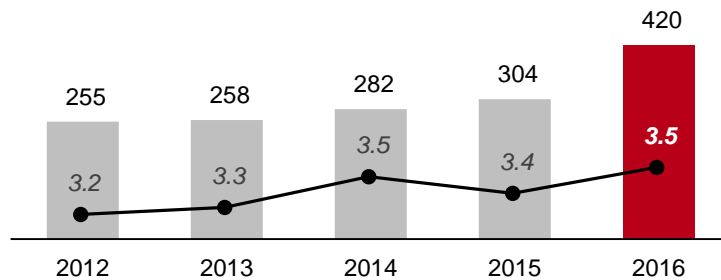
② L'acquisition du groupe Huber et Eisberg augmente le goodwill.

③ Malgré le nouvel emprunt et l'intégration du groupe Huber et Eisberg, Bell présente avec 42,8 % un taux de fonds propres solide.

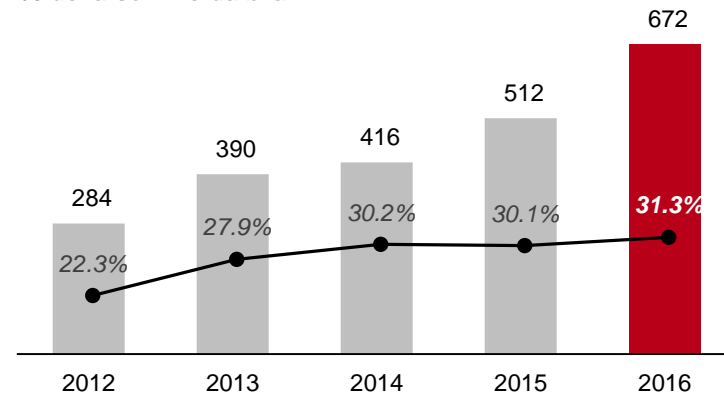
# Comparaison sur 5 ans – chiffres-clés du bilan



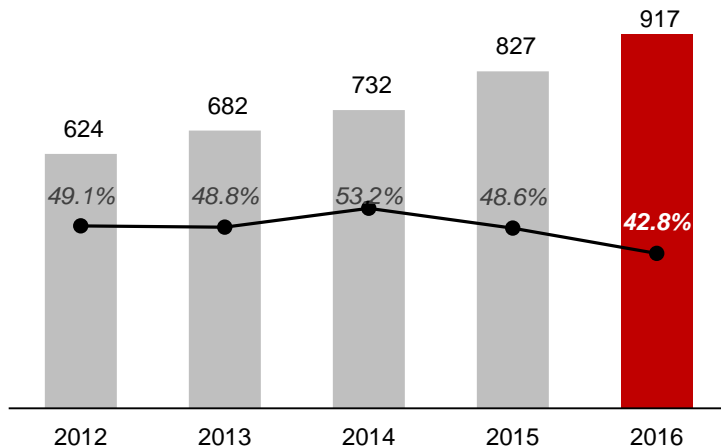
**Engagements financiers nets SEM/en millions de CHF**  
*Facteur d'endettement*



**Networking Capital SEM/en millions de CHF**  
*% de la somme du bilan*



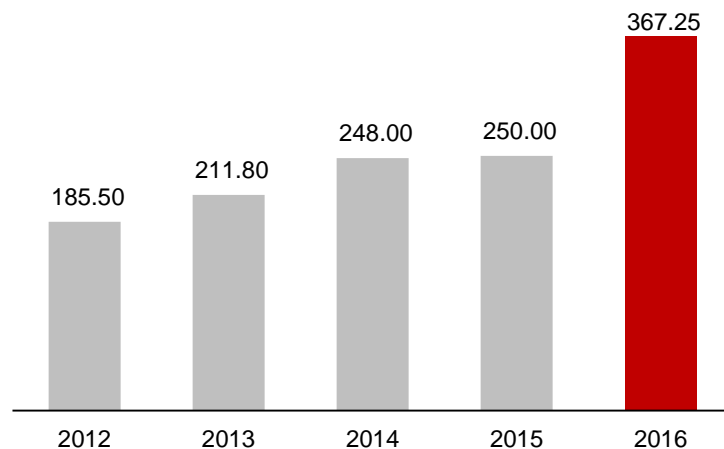
**Total des fonds propres SEM/en millions de CHF**  
*Quote-part des fonds propres*



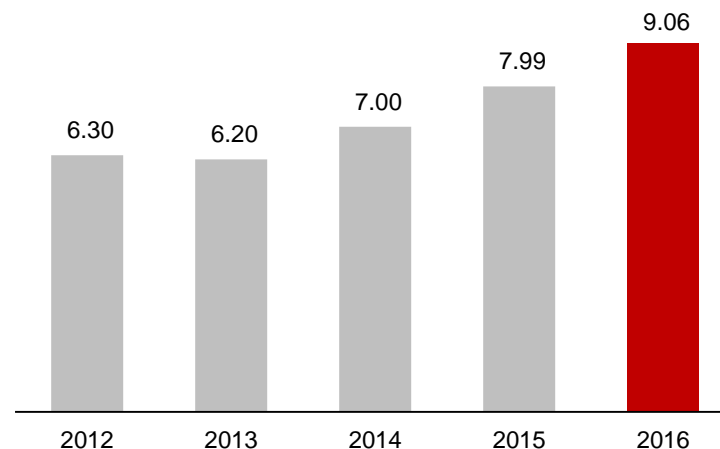
# Comparaison sur 5 ans – action Bell



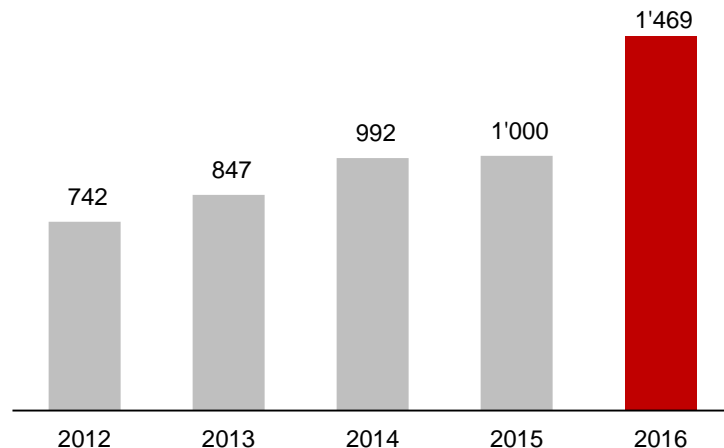
Cours du 30.06. CHF



Bénéfice net par action SEM



Capitalisation boursière du 30.06./en millions de CHF



	Semestre 2016	Semestre 2015	Δ abs.	Δ %
Chiffre d'affaires des marchandises (en millions de CHF)	934	897	+37	+4,1 %
Volume de ventes (1'000 t)	62	61	+1	+2,3 %
Personnel (postes à plein temps)	3'356	3'392	-36	-1,1 %
Investissements nets (millions de CHF)	23	28	-5	-20,2 %
Nombre d'usines de production	10	10		

- > Malgré des conditions cadres défavorables, solide résultat pour Bell Suisse
- > Les débouchés souffrent des conséquences du tourisme d'achats et des conditions météorologiques défavorables
- > Prix des matières premières en hausse
- > Croissance du chiffre d'affaires et des ventes grâce à des mesures solides de soutien à la vente
- > L'extension de la construction à Zell est achevée





	Semestre 2016	Semestre 2015	Δ abs.	Δ %
Chiffre d'affaires des marchandises (en millions de CHF)	213	218	-5	-2,3 %
Volume de ventes (1'000 t)	33	33	-	-1,9 %
Personnel (postes à plein temps)	1'444	1'362	+82	+6,0 %
Investissements nets (millions de CHF)	7	9	-2	-17,0 %
Nombre d'usines de production	9	9		

- > Nette hausse des prix des matières premières
- > La pression croissante de la concurrence augmente la volatilité dans les prestations
- > Concepts de marques réussis
- > Début 2017, démarrage de la construction d'une usine supplémentaire pour les spécialités de jambon espagnoles



	Semestre 2016	Semestre 2015	Δ abs.	Δ %
Chiffre d'affaires des marchandises (en millions de CHF)	223	93	+130	+140 %
Volume de ventes (1'000 t)	54	15	+39	+273,9 %
Personnel (postes à plein temps)	2'487	1504	+983	+65,4 %
Investissements nets (millions de CHF)	8	7	+1,6	+23,8 %
Nombre d'usines de production	11	8		

- > Intégration pour la première fois du spécialiste de la volaille Huber
- > En France, la concentration sur des produits à plus forte création de valeur ainsi que des mesures organisationnelles montrent les premiers résultats
- > La Pologne et la Hongrie avancent comme prévu
- > Nouvelles bases organisationnelles créées pour les activités de la filiale en République tchèque

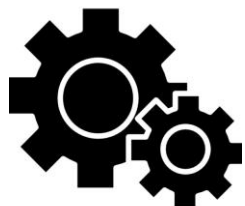


	Semestre 2016	Semestre 2015*	Δ abs.	Δ %
Chiffre d'affaires des marchandises (en millions de CHF)	276	88	+188	+213,1 %
Volume de ventes (1'000 t)	47	14	+33	+226,1 %
Personnel (postes à plein temps)	2'423	2'004	+419	+20,9 %
Investissements nets (millions de CHF)	9	2	+7	+309,0 %
Nombre d'usines de production	8	4		

- > Evolution réjouissante au cours du premier semestre
- > Innovations dans les repas tout prêts et les produits végétariens
- > L'intégration d'Eisberg évolue comme prévu
- > Regroupement d'Eisberg et de Gastro Star sous une seule direction

\* Année précédente seulement mai/juin





Mise en œuvre  
systématique des  
mesures  
opérationnelles  
pour un  
renforcement  
supplémentaire de  
la capacité de  
rendement et du  
niveau de  
rendement



L'évolution des prix des matières  
premières au 2<sup>e</sup> semestre est  
difficile à prévoir



L'évolution du marché est  
difficile à prévoir ; une  
concurrence acharnée  
persistera



L'intégration sans heurts des acquisitions ;  
exploitation active des synergies



# Résultats du 1<sup>er</sup> semestre 2016

Présentation aux analystes financiers  
18.08.2016

