

Résultats 1^{er} Semestre 2013

Présentation des analystes
15.08.2013

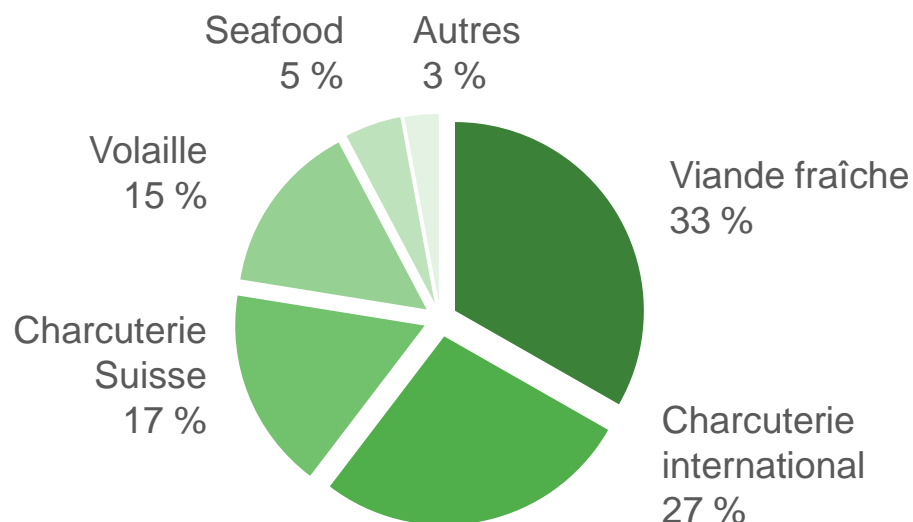


Groupe Bell – Vue d'ensemble



	S2013	S2012	
Chiffre d'affaires (en millions de CHF)	1270	1234	+2,9 %
Volumes de vente (t)	107'574	109'557	-1,8 %
EBIT (en millions de CHF)	36,2	36,2	-0,1 %
Bénéfice semestriel (en millions de CHF)	24,5	25,1	-2,2 %
Personnel (postes à plein temps)	6193	6259	-1,1 %
Nombre d'usines de production	27	27	

Ventilation du
chiffre d'affaires
en % par
groupes de produits



	S2013	S2012	
Chiffre d'affaires (en millions de CHF)	893	863	+3,5 %
Volumes de vente (t)	60'842	60'882	-0,1 %
Personnel (postes à plein temps)	3'318	3'247	+2,2 %
Nombre d'usines de production	10	10	

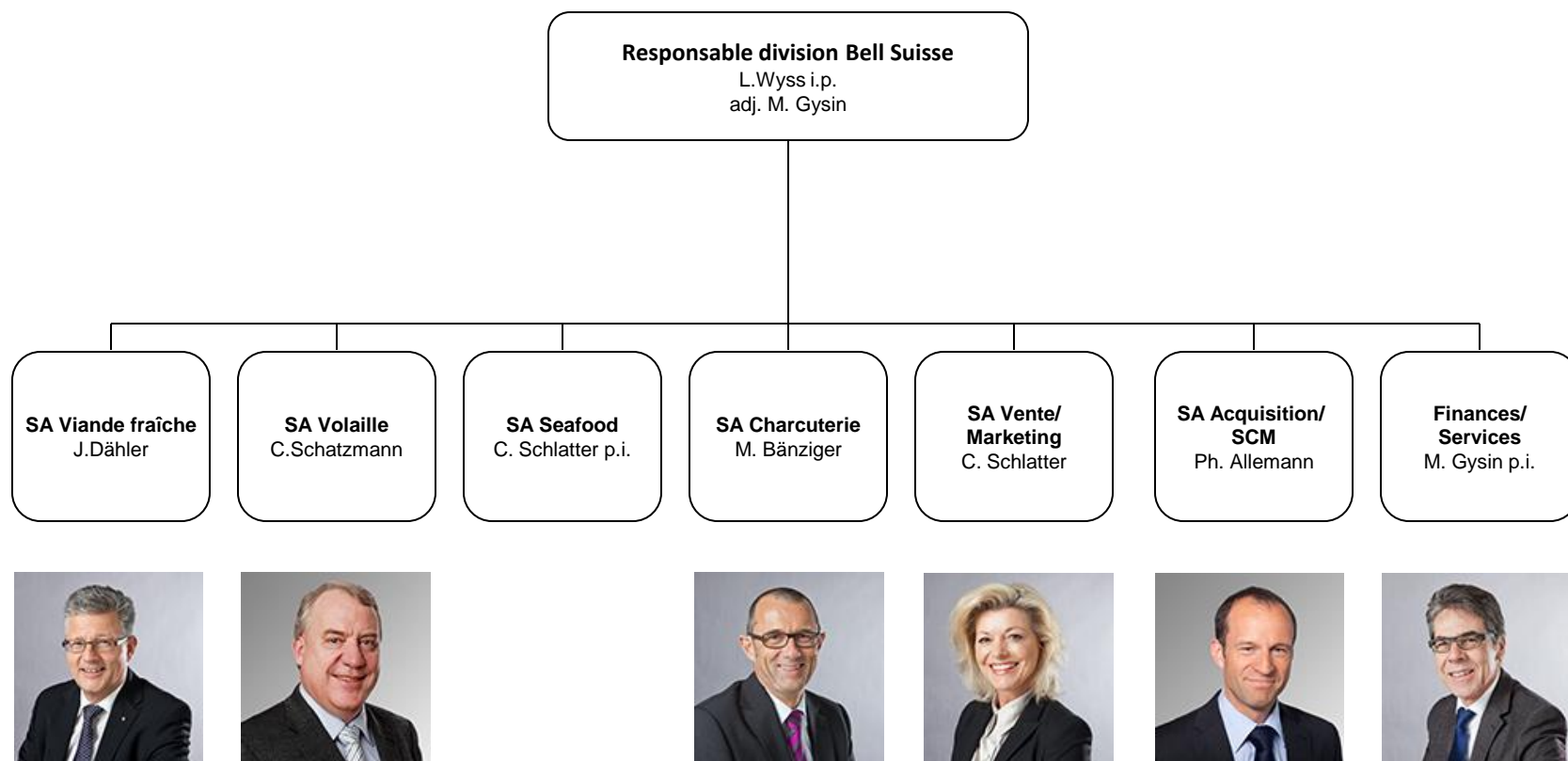




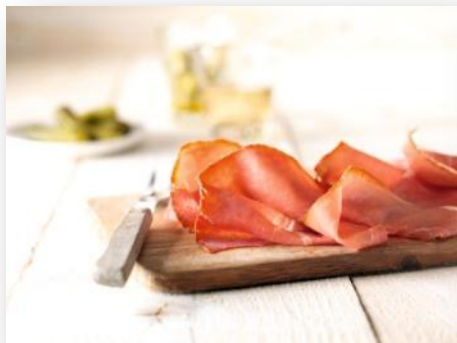
Faits majeurs 1er semestre 2013

- > Bell Suisse a de nouveau réalisé un résultat appréciable.
- > Les prix des matières premières, longtemps stables, ont très fortement augmenté au cours du 1er semestre – parfois jusqu'à 30 %.
- > La consommation globale de viande est restée stable
 - La production intérieure de viande d'animaux de boucherie a nettement baissé, surtout en raison de la viande de porc
 - Les importations ont fortement augmenté ; surtout de viande de bœuf transformée et de morceaux de porc
 - C'est surtout la volaille qui a profité des prix élevés du porc
- > A cause du mauvais temps, saison des grillades médiocre au 1er semestre 2013 – surtout dans la charcuterie; juillet et août à ce jour très bons.
- > Réorganisation Bell Suisse : Les fonctions Acquisition/SCM ainsi que Vente/Marketing ont été détachés des anciens domaines et réorganisés.

Bell Suisse – Organisation



	S2013	S2012	
Chiffre d'affaires (en millions de CHF)	234	237	-1 %
Volumes de vente (t)	30'596	32'957	-7,2 %
Personnel (postes à plein temps)	1'215	1'326	-8,4 %
Nombre d'usines de production	9	9	





Faits majeurs 1er semestre 2013

- > Évolution satisfaisante pour le jambon sec malgré une mauvaise saison des asperges dues aux conditions météorologiques.
- > Les saucisses échaudées et sèches ainsi que Convenience sont inférieures à l'année précédente en raison de corrections dans notre propre assortiment et des conditions météorologiques.
- > Poursuite du regroupement des activités en Allemagne sous le faîte de Bell Deutschland GmbH & Co. KG
 - Achèvement de la fermeture du site administratif de Bochum au 31.03.2013
 - Spécialisation des usines dans le domaine de la saucisse sèche, de la saucisse échaudée et des produits de salaison à cuire
 - Le prochain point principal d'investissement sera l'amélioration des processus et de la sécurité des produits au sein de l'usine Convenience à Bad Wünnenberg
 - Réalisation de synergies de distribution par fusion du service externe, optimisation d'assortiment et focalisation sur les marques essentielles solides

Bell Europe de l'Est/Benelux 1/2



	S2013	S2012	
Chiffre d'affaires (en millions de CHF)	92	87	+5,6 %
Volumes de vente (t)	9'982	9'746	+2,4 %
Personnel (postes à plein temps)	1'241	1'209	+2,7 %
Nombre d'usines de production	2	2	
Nombre de points de vente	101	100	+1 %

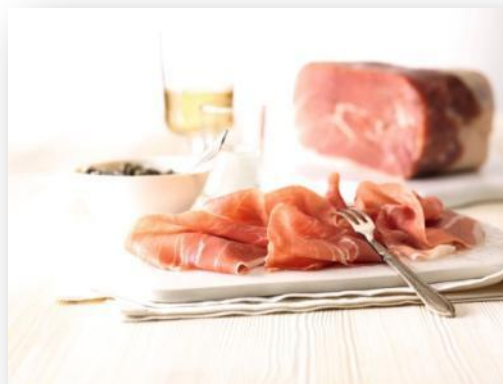




Faits majeurs 1er semestre 2013

- > La pression sur les marges se maintient en raison des prix élevés des matières premières et de l'intensité de la concurrence.
- > Activités satisfaisantes en Pologne ; bonne exploitation des capacités de notre propre usine de production et productivité croissante.
- > La conjoncture faible persiste en Hongrie ; grâce aux mesures introduites, améliorations visibles dans la marche des affaires ; perfectionnement de la prestation d'assortiment, notamment du fait de nouveaux produits.
- > L'évolution de Bell Benelux est de plus en plus favorable. La nouvelle stratégie de vente, axée sur les produits d'usines du groupe et de partenaires stratégiques, est en cours d'application.
- > Activités avec les succursales en République tchèque, Slovaquie et Roumanie toujours performantes ; actuellement 101 points de vente.

	S2013	S2012	
Chiffre d'affaires (en millions de CHF)	50	47	+7,7 %
Volumes de vente (t)	6'152	5'975	+3,0 %
Personnel (postes à plein temps)	418	410	+2,0 %
Nombre d'usines de production	6	6	





Faits majeurs 1er semestre 2013

- > Volume d'écoulement réjouissant, tant pour les produits en libre-service que la vente au comptoir.
- > La répercussion des augmentations de prix dans le prix des matières premières reste un défi majeur.
- > Renforcement de l'équipe de conduite et de vente.
- > Lancement réussi de la marque « M^ôssieur Polette »
 - La marque a été bien accueillie sur le marché
 - De nombreuses nouvelles inscriptions sur la liste ont été réalisées
 - Soutien par diverses mesures publicitaires et de soutien à la vente



La charcuterie parfaite, c'est le rayon de Monsieur Polette!



Monsieur Polette

Charcuteries parfaites!

Monsieur Polette en TV du 17 juin au 7 juillet:
Les rotations sont à la fête!

945 spots
Une répétition de + de 5
Une couverture de plus de 70 %
Un GRP de 375
+ 100 millions de contacts!

Monsieur Polette Label Rouge:
Séduction et réassurance dynamisent votre rayon charcuterie.




Participation stratégique Hilcona



- > La collaboration Bell-Hilcona se développe toujours davantage – au niveau tant national qu'international.
- > Gastro Star se confirme comme un bon complément judicieux des activités commerciales à ce jour.



Participation stratégique Hilcona



Charcuterie
CHF 1150 millions p. a.



Salades
CHF 110 millions p. a.

Viande/Seafood
CHF 1300 millions p. a.



Pasta
CHF 110 millions p. a.

Fruits/Pizza/Sandwiches
CHF 180 millions p. a.

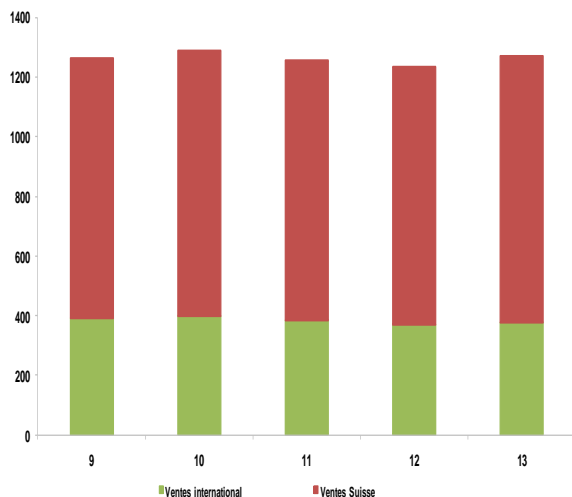


**Le groupe Bell en
tant que fournisseur
complet de produits
alimentaires
savoureux**

Groupe Bell: Chiffre d'affaires au 30.06.



millions de CHF

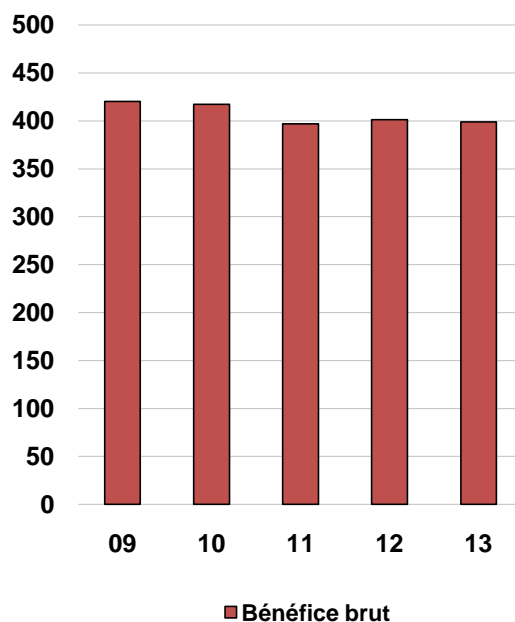


en millions de CHF	2013	2012	+ / -
Suisse			
Ventes de marchandises	863	870	
> Influence des prix	31	-28	
> Influence des quantités	-1	21	
Ventes de marchandises	893	863	3,5 %
International			
Ventes de marchandises	371	385	
> Influence monétaire	6	-20	
> Influence des acquisitions	-	9	
> Croissance organique *	-	-4	
Vente de marchandises	377	371	1,7 %
* Influence des quantités -4,0 %; Influence des prix +4,0 %			

Groupe Bell : Compte de résultat au 30.06.



millions de CHF

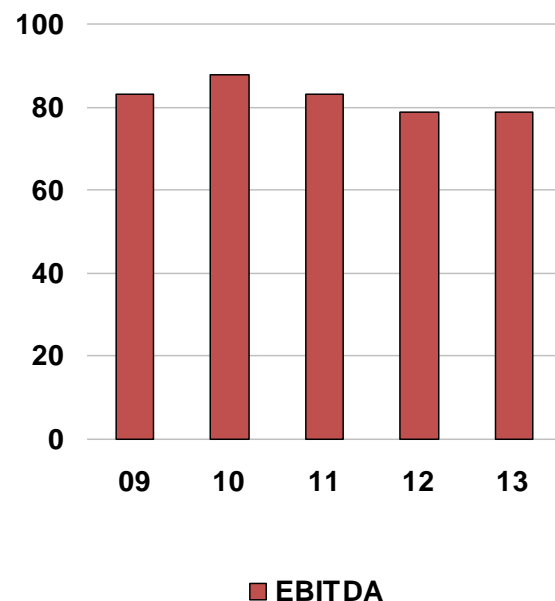


en millions de CHF	2013	2012	+ / -
Ventes de marchandises	1'270,3	1'234,0	2,9 %
Produits nets	1'253,7	1'218,4	2,9 %
Bénéfice brut	399,1	401,2	-0,5 %
<i>Marge</i>	<i>31,8 %</i>	<i>32,9 %</i>	

Groupe Bell : Compte de résultat au 30.06.



millions de CHF



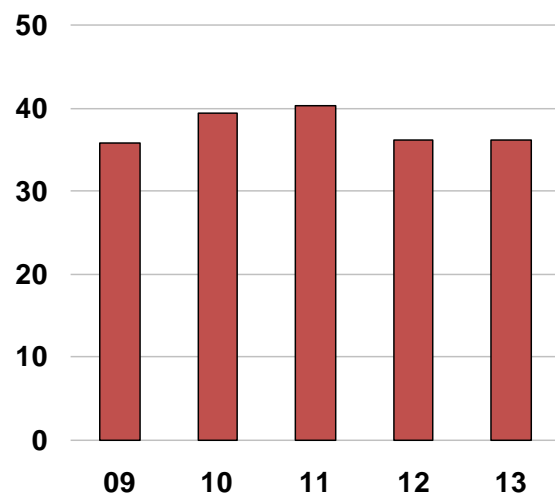
en millions de CHF	2013	2012	+ / -
Charges de personnel	200,6	198,5	1,0 %
<i>en % des produits nets</i>	16,0 %	16,3 %	
Autres charges d'exploitation *	119,6	123,8	-3,4 %
EBITDA	78,9	78,9	0,0 %
<i>en % des produits nets</i>	6,3 %	6,5 %	

• y c. frais de fermeture de l'administration ZIMBO Bochum de 6 millions de CHF en 2012

Groupe Bell: Compte de résultat au 30.06.



millions de CHF



■ EBIT

en millions de CHF	2013	2012	+ / -
EBITDA	78,9	78,9	0,0 %
Amortissements	42,7	42,7	0,0 %
Immobilisations corporelles	35,6	35,9	-0,7 %
Immobilisations incorporelles	2,4	2,3	5,4 %
Goodwill	4,6	4,5	2,7 %
EBIT	36,2	36,2	-0,1 %
<i>en % des produits nets</i>	2,9 %	3,0 %	

Groupe Bell : Compte de résultat au 30.06.

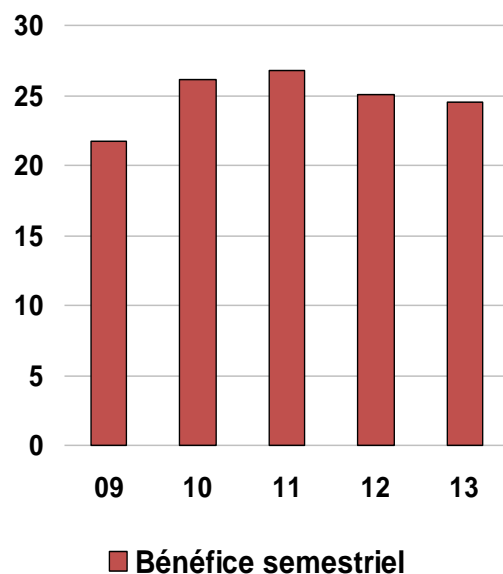


en millions de CHF	2013	2012
Intérêts et produits similaires	0,9	0,7
Produits proportionnels des participations	2,6	3,4
Solde des transactions monétaires	0,6	3,0
Intérêts et charges similaires	-4,5	-4,3
Autres charges financières	0,0	-0,1
Solde du compte financier	-0,4	2,7

Groupe Bell : Compte de résultat au 30.06.



millions de CHF

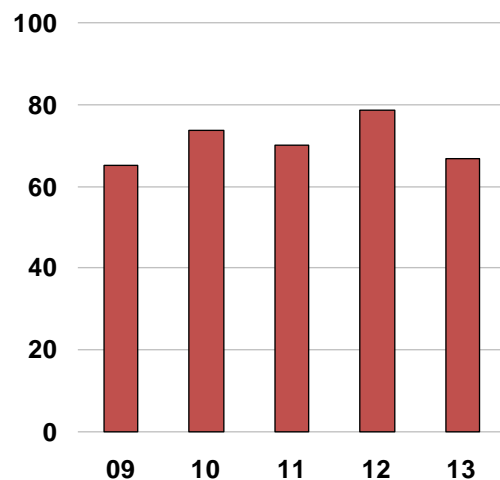


en millions de CHF	2013	2012	+ / -
Solde du compte financier	-0,4	2,7	
Bénéfice d'exploitation avant impôts	35,8	38,9	-8,0 %
Impôts	11,2	13,7	-18,3 %
Bénéfice semestriel	24,5	25,1	-2,2%

Groupe Bell : Flux de fonds au 30.06.



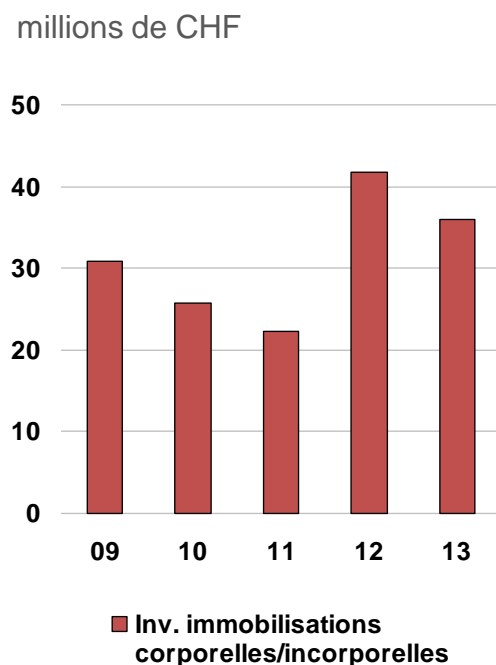
millions de CHF



■ Flux de fonds avant modification des actifs circulants nets

en millions de CHF	2013	2012
Flux de fonds avant modification des actifs circulants nets	66,6	78,6
Variation des stocks	-22,8	-14,2
+/- Créances et régularisations	26,9	25,1
+/- Engagements et régularisations	-19,4	-16,8
Flux de fonds relatifs à l'exploitation	51,3	72,7

Groupe Bell: Flux de fonds au 30.06.

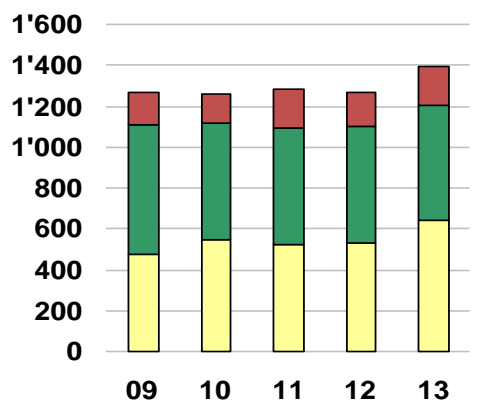


en millions de CHF	2013	2012
Investissements nets		
- Immobilisations corporelles/ incorporelles	-36,0	-41,8
- Immobilisations financières, participations, titres	-4,4	-10,3
Flux de fonds relatifs aux opérations financières	-40,4	-52,1
Emprunts obligataires	350,0	-
Remboursement des crédits et prêts	-260,1	-
Autres engagements financiers/ actions propres	2,4	29,0
Dividende	-23,9	-24,3
Flux de fonds nets	79,3	25,3

Groupe Bell : Bilan consolidé



millions de CHF



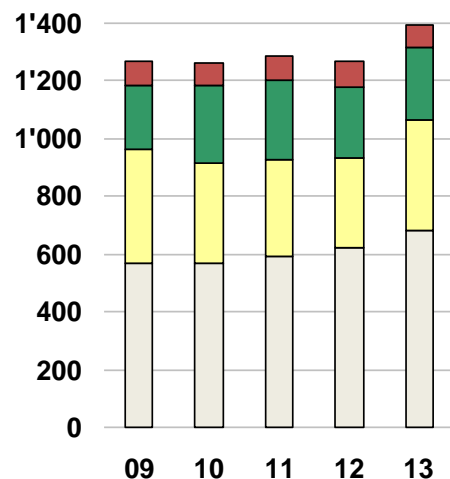
■ Immobilisations incorporelles
 ■ Immobilisations corporelles
 ■ Actifs circulants

en millions de CHF	30.06.13	Part	31.12.12
Disponibilités/titres	125,1	9 %	41,1
Créances/régularisations	304,2	22 %	328,6
Stocks	210,1	15 %	185,2
Immobilisations financières	148,0	11 %	147,3
Immobilisations incorporelles	59,0	4 %	64,2
Immobilisations corporelles	550,1	39 %	548,7
Actifs	1'396,5	100 %	1'315,2

Groupe Bell : Bilan consolidé



millions CHF



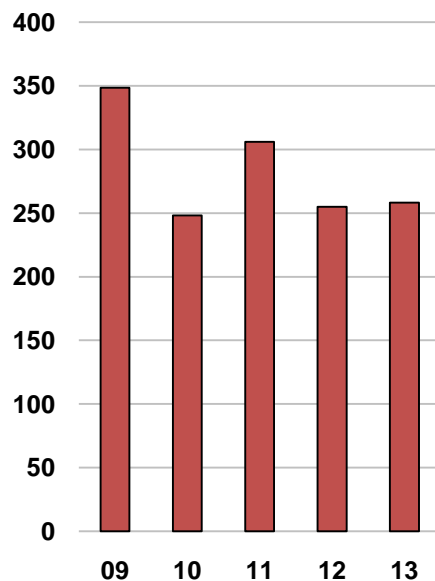
- Provisions
- Autres engagements
- Engagements financiers
- Fonds propres

en millions de CHF	30.06.13	Part	31.12.12
Engagements financiers	383,2	27 %	289,7
Autres engagements	249,1	18 %	266,6
Provisions	82,6	6 %	83,4
Fonds étrangers	714,9	51 %	639,7
Fonds propres	681,6	49 %	675,5

Groupe Bell : Facteur d'endettement



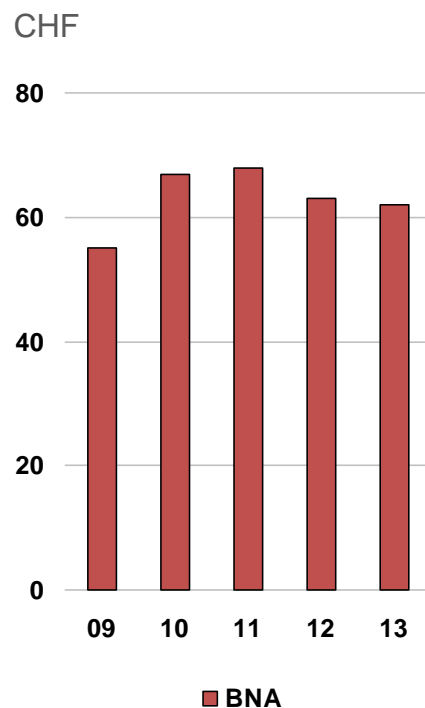
millions CHF



■ Endettement net au 30.06

en millions de CHF	30.06.13	30.06.12
Engagements financiers	383,2	308,7
- Disponibilités	117,2	47,8
- Titres	7,8	6,0
Endettement net	258,2	254,9
EBITDA	78,9	78,9
Facteur d'endettement (estimé)	1,42	1,40

Information sur les actions au 30.06.



en CHF par action	2013	2012
Cours	2'118	1'855
EBITDA	198	198
EBIT	91	91
Bénéfice semestriel (BNA)	62	63
Fonds propres	1'710	1'566